
MILJÖKONSEKVENSBESKRIVNING

AB MOTORBANAN RING KNUTSTORP

Miljökonsekvensbeskrivning avseende detaljplan, del av Knutstorp 10:6, för motorbana m m, Svalövs kommun, Kågeröd

UPPDRAGSNUMMER 30001168



FLYGFOTO ÖVER BEFINTLIG MOTORBANAN, KÄLLA; RING KNUTSTORP AB

2021-04-08

Sweco Vatten och miljö

MILJÖBEDÖMNING OCH TILLSTÅND

JOSEFIN WILDSTAM

Granskare; ANNELIE FÄRNSTRÖM

Sammanfattning

Detta dokument är en miljökonsekvensbeskrivning för en detaljplan som avser befintlig och tillståndsgiven utbyggnad av motorbanan Ring Knutstorp.

Landskapet runt om verksamhetsområdet består av skogsmark och en del jordbrukslandskap med gårdsmiljöer, åkermark och betesmarker. Vege å löper genom planområdet. Snattabäcken löper nordost om planområdet och ansluter till Vege å i Kågeröds tätort. Närmaste tätbebyggelse är Kågeröd. Spridd bebyggelse i form av ett tjugotal bostäder finns inom ca 1 kilometers avstånd från banan.

Detaljplanen syftar till att planlägga den tillståndsgivna verksamheten som har prövats enligt miljöbalken. Vidare syftar planen till att medge tillkommande verksamheter i form av företagsby för teknikrelaterade företag med koppling till dagens verksamhet. Det kan innefatta teknikutveckling, forskning och testbäddar för ny teknik.

Sju miljöaspekter har utretts och bedömts. För två av dessa har betydande miljöeffekter från början inte varit möjliga att utesluta och dessa är följande:

- Buller
- Utsläpp till vatten

Resterande fem miljöaspekter har klassats som övriga miljöaspekter som inte bedömts medföra betydande miljöeffekter. Dessa miljöaspekter är: Kulturmiljö och Landskapsbild, Naturmiljö, Utsläpp till luft, Påverkan på rekreation och friluftsliv samt Hushållning med mark, vatten och naturresurser.

Detaljplanen bedöms medföra *positiva miljöeffekter* för aspekten Hushållning av mark, vatten och den fysiska miljön i stort. För resterande miljöaspekter innebär detaljplanen *inga nämnvärda miljöeffekter*.

Innehållsförteckning

1	Inledning och bakgrund	1
1.1	Syftet med detaljplanen	2
1.2	Syfte med MKB/miljöbedömning	2
1.3	Lagstiftning	2
1.3.1	Samråd	3
2	Metod	3
2.1	Avgränsningar	4
2.1.1	Avgränsning i tid och rum	4
2.2	Saklig avgränsning	4
3	Detaljplanens innehåll	5
4	Förhållanden på platsen	6
4.1	Trafik	7
4.2	Andra relevanta planer	8
5	Alternativ	9
5.1	Nollalternativ	9
5.2	Alternativa lokaliseringar	10
6	Betydande miljöeffekter och konsekvenser	10
6.1	Buller	11
6.1.1	Förutsättningar	11
6.1.2	Miljöeffekter och konsekvenser i nollalternativet	12
6.1.3	Föreslagna skyddsåtgärder	13
6.1.4	Miljöeffekter och konsekvenser planförslaget	14
6.2	Utsläpp till vatten	14
6.2.1	Förutsättningar	14
6.2.2	Miljöeffekter och konsekvenser i nollalternativet	15
6.2.3	Föreslagna skyddsåtgärder	17
6.2.4	Miljöeffekter och konsekvenser i planförslaget	17
7	Övriga miljöeffekter och konsekvenser	19
7.1	Kulturmiljö och landskapsbild	19
7.1.1	Förutsättningar	19
7.1.2	Miljöeffekter och konsekvenser i nollalternativet	21
7.1.3	Föreslagna skyddsåtgärder	22

MILJÖKONSEKVENSBESKRIVNING
2021-04-08

MILJÖKONSEKVENSBESKRIVNING AVSEENDE DETALJPLAN, DEL AV KNUTSTORP 10:6, FÖR MOTORBANA
M M, SVALÖVS KOMMUN, KÅGERÖD

7.1.4	Miljöeffekter och konsekvenser i planförslaget	22
7.2	Naturmiljö	23
7.2.1	Förutsättningar	23
7.2.2	Miljöeffekter och konsekvenser i nollalternativet	25
7.2.3	Föreslagna skyddsåtgärder	26
7.2.4	Miljöeffekter och konsekvenser i planförslaget	26
7.3	Utsläpp till luft	27
7.3.1	Förutsättningar	27
7.3.2	Miljöeffekter och konsekvenser i nollalternativet	27
7.3.3	Föreslagna skyddsåtgärder	27
7.3.4	Miljöeffekter och konsekvenser i planförslaget	28
7.4	Påverkan på rekreation och friluftsliv	28
7.4.1	Förutsättningar	28
7.4.2	Miljöeffekter och konsekvenser i nollalternativet	29
7.4.3	Föreslagna skyddsåtgärder	30
7.4.4	Miljöeffekter och konsekvenser i planförslaget	30
7.5	Hushållning med mark, vatten och den fysiska miljön i övrigt	31
7.5.1	Förutsättningar	31
7.5.2	Miljöeffekter och konsekvenser i nollalternativet	31
7.5.3	Föreslagna skyddsåtgärder	32
7.5.4	Miljöeffekter och konsekvenser i planförslaget	32
8	Uppfyllelse av miljömål	32
9	Klimatförändringar	33
10	Kumulativa effekter	33
11	Sammanfattning av överväganden, valda alternativ med mera	34
12	Uppföljning och övervakning av betydande miljöpåverkan	35
13	Samlad bedömning	35
14	Referenser	37

1 Inledning och bakgrund

Planområdet är beläget vid väg 109 sydost om Kågeröd, i Svalövs kommun, se figur 1 nedan. Planområdet är ca 90,5 ha.



Figur 1. Orienteringskarta över planområdets lokalisering, markerad med ring.

I planområdet finns Ring Knutstorp AB (hädanefter benämnt Bolaget i denna rapport) där motorsport har bedrivits på platsen sedan början av 1950-talet. Tävlingar på belagd bana har utövats sedan 1960-talet. Banan är en av Sveriges största och mest kända banor för bil- och motorcykelrelaterade arrangemang. Verksamheten innefattar motorbana, halkbana och tillhörande anläggningar såsom depåer, garage, drivmedelsdepå, verkstad med utrymme för fordonstvätt, kontor, stugby och parkeringsytor. Ring Knutstorks verksamhet är en multiarena för olika typer av arrangemang bland annat tävlingar med olika fordon, trackdays, riskutbildning för körkortselever, utbildning av blåljuspersonal, förarutbildning, mässor och utställningar, off road körning, hundträning, cykelsport, skidsport och konferenser. Inom planområdet finns även ett motorsportgymnasium med tillhörande verkstad och två restauranger.

AB Motorbanan Ring Knutstorp har beslut från miljöprövningsdelegationen i Skåne att bedriva befintlig verksamhet samt utöka befintlig anläggning inom fastigheten Knutstorp 10:6 genom en utbyggnad av befintlig bana. Tillståndet är meddelat 4 juni år 2020. Vissa villkor har överklagats och beslut angående detta inväntas. Tillståndet är för närvarande tidsbegränsat till 31 december 2030 men har överklagats till Mark och Miljödomstolen.

Parallellt med ansökan om tillstånd har arbete med att upprätta en detaljplan för området pågått. Arbete med detaljplan har pågått under en längre tid.

1.1 Syftet med detaljplanen

Syftet med detaljplanen är att planlägga området för den verksamhet som bedrivs inom området idag och även beslutad tillståndsgiven utökning av den befintliga verksamheten i form av utbyggnad av befintlig bana. Vidare är syftet med planen att skapa förutsättningar för utveckling av nya fordon, testverksamhet och utbildning. Syftet är att planen ska ge förutsättningar för teknikutveckling, forskning och testbäddar för att utveckla nästa generation bilar. Detta genomförs genom att planen ska medge en företagsby för teknikrelaterade företag.

1.2 Syfte med MKB/miljöbedömning

Syftet med en miljöbedömning är att integrera miljöaspekter i planering och beslutsfattande så att en hållbar utveckling främjas. Inom ramen för en strategisk miljöbedömning ska en miljökonsekvensbeskrivning (MKB) upprättas.

Syftet med en MKB för detaljplan är att utreda miljökonsekvenserna av planförslagets genomförande för att säkerställa att underlag gällande miljökonsekvenser finns tillgängligt vid planering och beslutsfattande samt att ge allmänheten information och möjlighet att delta i processen. En miljökonsekvensbeskrivning möjliggör en samlad bedömning av hur detaljplanen inverkar på människors hälsa och miljö.

1.3 Lagstiftning

Detaljplaner upprättas av kommunen för att reglera användningen av mark- och vattenområden samt bebyggelse och byggnadsverk inom ett visst område. En detaljplan reglerar vad såväl enskilda som myndigheter får och inte får göra inom ett område. Detaljplanen är juridiskt bindande och gäller tills dess att den upphävs eller ersätts av en ny detaljplan.

Om planen kan antas medföra en betydande miljöpåverkan ska den genomgå en miljöbedömning och en MKB ska upprättas i enlighet med 6 kap miljöbalken. Vad en MKB för en detaljplan ska innehålla finns utförligt angivet i miljöbalkens 6 kapitel, 12 och 13 §§.

Den 1 januari 2018 infördes nya regler i miljöbalken, som bland annat påverkar miljöbedömningar av detaljplaner. En av de nya reglerna innebär att kommunen ska fatta ett särskilt beslut avseende om detaljplanen kan antas medföra betydande miljöpåverkan eller ej och göra beslutet tillgängligt för allmänheten (6 kapitlet 7 § miljöbalken). I

2(37)

MILJÖKONSEKVENSBESKRIVNING
2021-04-08
MILJÖKONSEKVENSBESKRIVNING AVSEENDE DETALJPLAN,
DEL AV KNUTSTORP 10:6, FÖR MOTORBANA M M, SVALÖVS
KOMMUN, KÅGERÖD

samband med beslut om samråd kommer ett beslut angående att planen förväntas innebära betydande miljöpåverkan att fattas av kommunen.

1.3.1 Samråd

I samband med programsamråd som genomfördes under år 2010 beslutade kommunen i en behovsbedömning daterad 2010-04-01 att detaljplanen kan komma att medföra betydande miljöpåverkan och därmed skall en miljökonsekvensbeskrivning tas fram.

I möte med Länsstyrelsen den 4 mars 2010, gällande detaljplan för Ring Knutstorp som omfattade planer på utbyggnad av banan, anges att riksintresset för naturvård inte bedöms utsättas för någon påtaglig skada till följd av en utbyggnad. I samband med mötet konstateras bland annat även att handlingarna i ärendet bör belysa bulleraspekten vad gäller friluftslivet vid Söderåsen och att ekarna inom området bör undersökas efter fridlysta arter och rödlistade arter. Därutöver konstaterar Länsstyrelsen samma sak i samband med programsamråd för allmänheten den 10 juni 2010.

Avstämning med länsstyrelsen har senare skett den 3 mars 2019 samt möte den 11 februari 2021.

Samråd om detaljplanen och miljökonsekvensbeskrivningen kommer senare att utföras med berörda intressenter.

2 Metod

I denna miljökonsekvensbeskrivning avhandlas de miljöaspekter som har bedömts vara relevanta för detaljplanen. För varje miljöaspekt beskrivs och bedöms detaljplanens effekter på miljön (miljöeffekter).

Ett exempel på en miljöeffekt är de ljudnivåer (bullernivåer) som förväntas uppstå då detaljplanen tas i anspråk. För varje miljöaspekt görs även en bedömning av vilka miljökonsekvenser som förväntas uppstå. Exempelvis: Miljökonsekvenser av buller kan bestå av negativ påverkan på människors hälsa (störd sömn, påverkan på blodtryck med mera).

Bedömningsskalan i tabell 1 används för beskrivning av detaljplanens miljöeffekter.

Tabell 1. Bedömningsskala som använts av Sweco vid bedömning av miljöeffekter och konsekvenser i miljökonsekvensbeskrivningen.

Stora positiva miljöeffekter	<p>Positiva effekter på riksintressen eller andra intressen som gäller på EU-nivå (till exempel Natura 2000-områden, sänkning under miljö-kvalitetsnorm).</p> <p>Positiva effekter på riksintressen eller värden av nationell eller regional betydelse.</p>
Positiva miljöeffekter	<p>Positiva effekter på värden av kommunal betydelse.</p>

Inga nämnvärda miljöeffekter	Positiva eller negativa effekter på värden av mindre eller lokal betydelse.
Negativa miljöeffekter	Negativa effekter på värden av kommunal betydelse.
Stora negativa miljöeffekter	Negativa effekter på riksintressen eller andra intressen som gäller på EU-nivå (till exempel Natura 2000-områden, överskridande av miljökvalitetsnormer). Negativa konsekvenser på riksintressen eller värden av nationell eller regional betydelse.

Som underlag för bedömning av miljöeffekterna av detaljplanen har i detta fall miljökonsekvensbeskrivningen och övriga handlingar för tillståndsansökan enligt miljöbalken med tillhörande underlagsutredningar använts och refererats till (Sweco, 2017).

Skyddsåtgärder beskrivs i det fall det är relevant under respektive miljöaspekt. Efter att samtliga aspekter har beskrivits görs i kapitel 12 en samlad bedömning av planens konsekvenser för miljön och människors hälsa.

2.1 Avgränsningar

2.1.1 Avgränsning i tid och rum

Beskrivningen av miljöeffekter avgränsas geografiskt till planområdet och dess närområde.

Bedömningen av miljöeffekter och miljökonsekvenser görs för en tidpunkt då markanvändningen i detaljplanen kan antas vara genomförd fullt ut.

2.2 Saklig avgränsning

I 6 kap. 11 § MB listas vad en MKB för planer och program ska innehålla. De miljöaspekter som kan medföra betydande miljöpåverkan på miljön och människors hälsa till följd av planförslaget ska konsekvensbedömas och redovisas i en miljökonsekvensbeskrivning.

Avgränsning av miljöaspekter har gjorts mot bakgrund av behovsbedömningen och i samråd med Länsstyrelsen Skåne.

Följande miljöaspekter beskrivs och bedöms i föreliggande MKB:

- Buller
- Utsläpp till vatten

Utöver ovanstående aspekter kommer MKB:n översiktligt att behandla:

4(37)

MILJÖKONSEKVENSBESKRIVNING
2021-04-08
MILJÖKONSEKVENSBESKRIVNING AVSEENDE DETALJPLAN,
DEL AV KNUTSTORP 10:6, FÖR MOTORBANA M M, SVALÖVS
KOMMUN, KÅGERÖD

- Kulturmiljö och landskapsbild
- Naturmiljö
- Utsläpp till luft
- Påverkan på rekreation och friluftsliv
- Hushållning med mark, vatten och den fysiska miljön i övrigt

Vid bedömningen av de övriga aspekterna listade ovan har fokus lagts på att framför allt bedöma påverkan på riksintressen och på miljökvalitetsnormer.

3 Detaljplanens innehåll

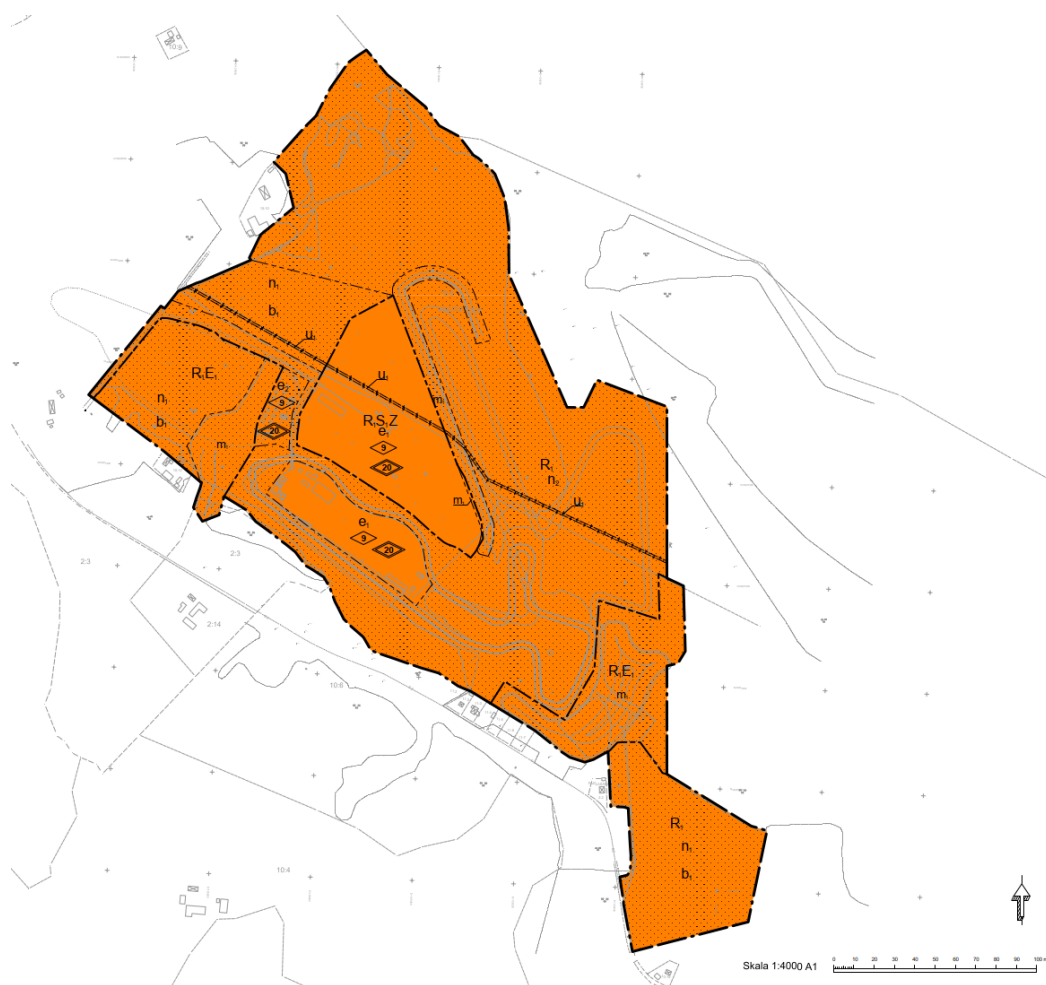
Detaljplanen syftar till att planlägga den tillståndsgivna verksamheten som har prövats enligt miljöbalken. Övriga befintliga verksamheter inom planområdet, såsom gymnasium och restaurang, kommer också att planläggas. Vidare syftar planen till att medge tillkommande verksamheter i form av företagsby för teknikrelaterade företag med koppling till dagens verksamhet. Det kan innefatta teknikutveckling, forskning och testbäddar för ny teknik. Denna yta förläggs i planområdets centrala delar.

I områdets västra del, samt längst i sydost finns två större ytor som kommer vara möjliga att använda för parkering som komplement till befintligt parkeringsområde. Dessa parkeringsområden kommer inte att asfalteras.

I planen ryms även yta för nya och befintliga dagvattendammar och bullervallar.

En ny bandel med tillhörande dagvattendamm och bullervallar kommer i enlighet med tillståndet att anläggas inom planområdet. En bullervall har uppförts sydväst om verksamheten och i samband med detta har Vege å kulverterats för att möjliggöra att bullervallen löper över ån. Dispens från strandskyddet och anmälan om vattenverksamhet har meddelats i beslut från Länsstyrelsen 2017-05-19 (Länsstyrelsen, 2017). Utöver detta har beslut om tillstånd till ingrepp meddelats för bullervallen med anledning av befintlig fornläger i området för anläggandet (Länsstyrelsen, 2016).

Bullervall planeras också sydost om banan. Det råder en viss osäkerhet angående bullervallen i sydost eftersom den är anmäld till Söderåsens miljöförbund men avslag på anmälan har meddelats, se beslut dnr 2018.1867-14. Detta beslut har överklagats den 30 september 2019. Processen är således pågående. Denna bullervall kommer att ingå i detaljplanen, men det är alltså oklart om uppförandet av denna vall kommer att medges eller inte. Plankartan för detaljplaneområdet visas i figur 2 nedan.



Figur 2. Plankarta över planområdet. R₁ i kartan innebär motorbana, S₁ innebär Gymnasieskola, Z är verksamheter och E₁ står för solcellsanläggning. I kartan betyder n₁ parkering, m₁ bullerskydd, b₁ att marken ska vara genomsläpplig och u₁ innebär markreservat för allmännyttiga underjordiska ledningar.

4 Förhållanden på platsen

Planområdet ligger i en terrängsvacka som i söder omges av en åsrygg. Landskapet runt om verksamhetsområdet består av skogsmark och en del jordbrukslandskap med gårdsmiljöer, åkermark och betesmarker. Norr om planområdet finns även en tidigare grustäkt som utgörs av granplantering idag. Vege å löper genom planområdet, se figur 3. Snattabacken löper nordost om planområdet och ansluter till Vege å i Kågeröds tätort.

Närmaste tätbebyggelse är Kågeröd, ca 1 km från banan. Närmare planområdet finns spridd bebyggelse. Spridd bebyggelse i form av ett tjugotal bostäder finns inom ca 1 kilometers avstånd från banan. Närmaste bostäder ligger i anslutning till plangränsen i syd.

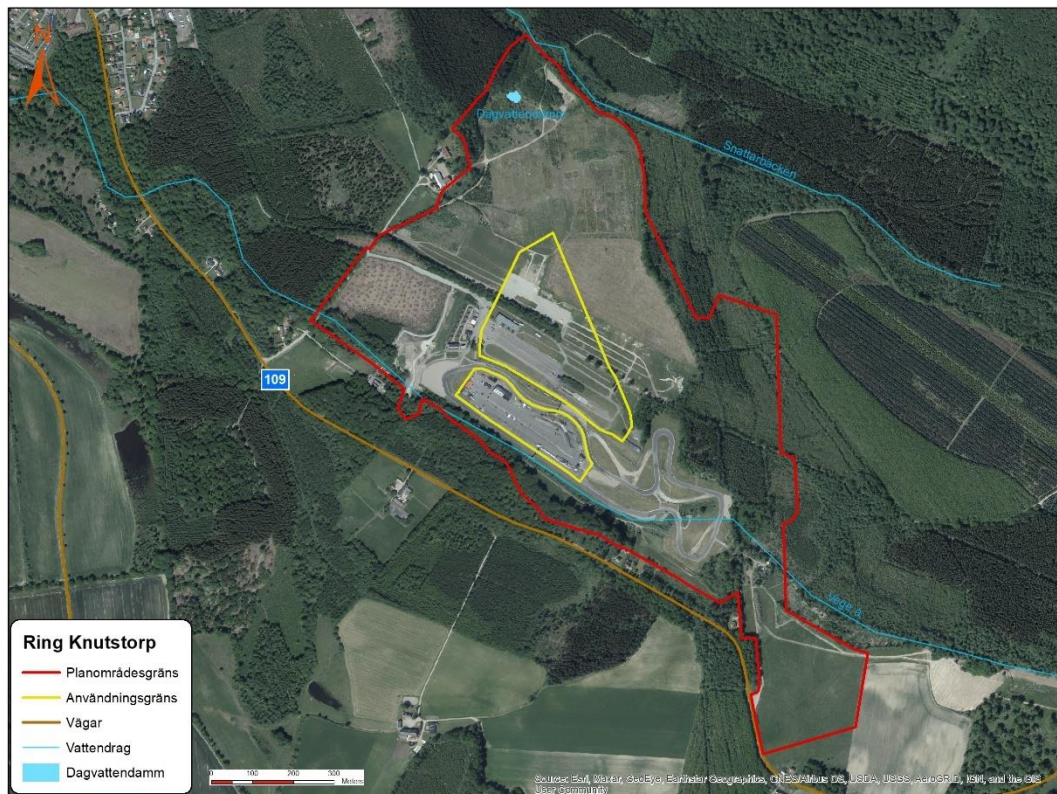
6(37)

MILJÖKONSEKVENSBESKRIVNING
2021-04-08
MILJÖKONSEKVENSBESKRIVNING AVSEENDE DETALJPLAN,
DEL AV KNUTSTORP 10:6, FÖR MOTORBANA M M, SVALÖVS
KOMMUN, KÅGERÖD

Markytan inom området är plan och varierar huvudsakligen omkring nivåerna ca +87,5 till +89,8. De lägre nivåerna återfinns i den nordöstra delen (Sweco Civil AB, 2016).

En geoteknisk utredning har genomförts (Sweco Civil AB, 2016) och enligt denna utgörs jordlagren i aktuellt område enligt SGUs digitala jordartskarta av lerig och sandig morän. De ytliga jordlagren inom aktuellt område utgörs av något mullhaltig sand eller sandmorän ner till ca 0,25–0,5 m under markytan. Därefter följer i huvudsak sandig lermorän eller sandmorän. Söder om planområdet finns en höjdrygg där berget går i dagen.

Inom planområdet finns ingen grundvattenförekomst registrerad i VISS¹.



Figur 3. Karta över aktuellt område.

4.1 Trafik

Till Ring Knutstorp finns idag en infartsväg från väg 109 som löper söder om anläggningen. Trafikverket anger att trafikbelastningen på väg 109 på sträckan söder om verksamheten är 1290 fordon mätt som årsmedeldygnstrafik (ÅDT) varav 130 av dessa avser tung trafik, dvs ca 10%. Mätningen är från 2013. En senare mätning från Trafikverket från januari år 2017 anger ca 1200 fordon/dygn (ÅDT).

¹ VISS = Vatteninformationssystem Sverige

Motorbanan har mellan 80 000-100 000 besökare årligen. De stora arrangemangen på banan är de som medför överlägset flest besökare. Varje arrangemang pågår mellan 2-3 dagar och besökande fordon är vid dessa tillfällen maximalt 1 500 på en och samma dag och av dessa är ca 2% tung trafik. Totalt antal besökare per arrangemang är mellan 5 000- 15 000. Större arrangemang sker vid ca 5-6 tillfällen årligen.

Under de dagar då verksamheten inte har något större arrangemang utgörs besöks- trafik till verksamheten av ca 20-60 fordon per dag. Av dessa fordon är tung trafik mellan 5-10%. Variationen beror på säsong och vilka arrangemang som gjorts.

Detaljplanen medger företagsby för teknikrelaterade företag förknippat med fordons- branschen och de aktiviteter som redan pågår i planområdet. Även dessa verksamheter genererar trafikrörelser till och från området.

I samband med att förslaget till detaljplan togs fram har en trafikprognos utförts för korsningen mellan anläggningens infartsväg och väg 109 (Sweco 2021). I prognosen noterades ingen negativ påverkan på väg 109 och servicenivån är fortsatt god och inga köer byggs upp i anslutning till korsningen med infartsvägen till Ring Knutstorp. Dock finns en betydande påverkan på anslutningen till Ring Knutstorp i samband med evenemang. Trafiksäkerheten kan eventuell påverkas negativt av köbildningen på anslutningsvägen, då risktagande bland besökare förväntas öka när väntetiderna blir långa.

Tänkbara förslag till åtgärder:

- Inga framkomlighetsåtgärder föreslås på väg 109 då servicenivån är fortsatt god.
- För en större attraktivitet och komfort under evenemang finns möjlighet att förbättra kapaciteten på anslutningsvägen genom att använda alternativa anslutningar och/eller förändra utformningen i korsningen.
- Trafiksäkerheten i korsningen kan eventuellt förbättras via siktförbättrande åtgärder.
- Hållplatsen för skolskjuts i anslutning till korsningen bör ses över avseende läge och utformning för att förbättra trafiksäkerheten.

4.2 Andra relevanta planer

Det aktuella området omfattas av Svalövs kommuns översiktsplan som antogs av kommunfullmäktige 2007-05-28. Verksamheten anges i översiktsplanen som verksamhetsområde samt miljöstörande fritidsanläggning. Vidare anges bland annat att det övergripande målet för arbetet med turism i Svalövs kommun är att verka för en ökning av antalet turister i kommunen. Vidare att verka för en förlängning av turist- säsongen och att arbeta för att utvecklingen ska vara långsiktigt hållbar och stödja den lokala ekonomin. Att stödja ett aktivt och varierat fritidsutbud.

8(37)

MILJÖKONSEKVENSBESKRIVNING
2021-04-08
MILJÖKONSEKVENSBESKRIVNING AVSEENDE DETALJPLAN,
DEL AV KNUTSTORP 10:6, FÖR MOTORBANA M M, SVALÖVS
KOMMUN, KÅGERÖD

En ny översiktsplan håller på att tas fram i kommunen. I granskningsversionen för Svalövs Översiktsplan 2021 med utblick mot 2040 nämns Ring Knutstorp som en viktig aktör som har stor potential att utvecklas och området vid Ring Knutstorp pekas ut som utvecklingsområde. I planen nämns också att kommunen vill utveckla företagandet och besöksnäringen på landsbygden och nya verksamhetsområden ska samlas i anslutning till befintliga. Svalövs kommuns strävar efter en utveckling av verksamheten Ring Knutstorp som går i samklang med utvecklingen i övriga kommunen och där stor hänsyn tas till kringliggande miljöer och befintliga värden i natur-, kultur- och boendemiljöer. De aspekter från verksamheten som omnämns utgörs av luftkvalitet och buller. I översiktsplanen föreslås en utveckling av Ring Knutstorp som främjar ett hållbart resande till motorbanan och en omställning till fossilfria tävlingsfordon (Svalövs kommun 2020).

Området omfattas inte av någon fastställd detaljplan.

Svalövs kommun har sedan den 21 mars 2018 en gemensam avsiktsförklaring med AB Motorbanan Ring Knutstorp som visar parternas viljeinriktning och hur man tillsammans avser att samverka när det gäller framtida utveckling av verksamheten på motorbanan i Kågeröd (Svalövs kommun, 2018). I denna anges följande;

Motorbanan Ring Knutstorp är ett av de största besöksmålen i Svalövs kommun och har stor potential att utvecklas, både gällande arbetstillfällen och antal besökare till området. Denna avsiktsförklaring mellan Svalövs kommun och exploatören AB Motorbanan Ring Knutstorp visar parternas viljeinriktning och hur parterna avser att samarbeta framöver.

Svalövs kommun och AB Motorbanan Ring Knutstorp är överens om att gemensamt:

- *Tillvarata möjligheterna att utveckla motorbanan Ring Knutstorp exempelvis vad avser testkörning, körutbildningar och provning av teknik.*
- *Verka för att utveckla en teknikpark med tillverkning inom det fordonstekniska området, i första hand i anslutning till motorbanan Ring Knutstorp.*
- *Verka för en fortsatt satsning inom utbildningsområdet, exempelvis genom utbyggnad av det gymnasieprogram som är förlagt till motorbanan.*
- *Skapa förutsättningar för fortsatt gynnsam utveckling vad gäller satsningar kopplade till fordonsindustrin.*
- *Tillvarata de möjligheter som ges att skapa nationella och internationella samarbeten gällande fordonsprovning och verksamheter kopplade till detta.*
- *Verka för en bättre standard på länsvägar 106, 109 samt 110.*

5 Alternativ

5.1 Nollalternativ

Enligt miljöbalken ska en miljökonsekvensbeskrivning till en detaljplan innehålla en beskrivning av miljöförhållandena och miljöns sannolika utveckling om planen inte genomförs, även kallat ett nollalternativ.

Om den aktuella detaljplanen inte genomförs innebär det att den tillståndsgivna verksamheten kommer att bedrivas på platsen och i enlighet med de villkor som meddelats i beslutet. Som sagts ovan är delar av beslutet överklagat.

Det innebär i korthet befintlig verksamhet samt en utbyggd bandel med bullervallar och en dagvattendamm inom området. Utöver detta kommer befintlig restaurang och gymnasium att fortsatt bedrivas. En företagsby med teknikrelaterade företag kopplat till befintlig verksamhet uppförs ej inom planområdet, inte heller den planerade parkeringsytan i planområdets västra del.

Med ovan sagt kommer nollalternativet medföra att stora delar av avsiktsförklaringen mellan motorbanan och kommunen inte kommer att kunna innehållas. Området kommer inte att utvecklas i den riktning som anges i avsiktsförklaringen, området kring motorbanan kommer inte att utvecklas mot provning av teknik, möjligheter för en teknikpark inom planområdet kommer inte att medges, inte heller skapas möjligheter till en gynnsam utveckling vad gäller hållbara satsningar kopplade till fordonsindustrin. Detta kommer i sin tur att negativt påverka möjligheterna till fortsatt satsning inom utbildningsområdet med avseende på exempelvis utbyggnad av det gymnasieprogram som är förlagt till motorbanan.

5.2 Alternativa lokaliseringar

Verksamheten har bedrivits på den aktuella platsen sedan 1950-talet och betraktas som en i området väl etablerad verksamhet. Verksamheten är starkt förknippad med Knutstorp. Lokaliseringen av motorbanan har prövats i den tillståndsprövning enligt miljöbalken som har genomförts och har befunnits lämplig inom ramen för det medgivna tillståndets villkor. De i detaljplanen tillkommande verksamheterna är starkt förknippade med motorbanan och bedöms inte kunna förläggas någon annan stans. Lokaliseringen av verksamheterna stöds även i den avsiktsförklaring som redovisas ovan.

Den sammantagna bedömningen är att något realistiskt lokaliseringsalternativ inte existerar.

Inom området finns ett område som avsätts för teknikrelaterade företag med koppling till befintlig verksamhet i planområdet. Inom detta område, som är ca 9 ha, medger planen en möjlighet att bebygga maximalt 20 % av ytan.

6 Betydande miljöeffekter och konsekvenser

I detta avsnitt analyseras de miljöaspekter där betydande effekter inte har varit möjliga att utesluta under förarbetet inför denna miljökonsekvensbeskrivning. I förarbetet identifierades följande miljöaspekter som sådana;

- Buller
- Utsläpp till vatten

Övriga miljöeffekter och konsekvenser som belyses i denna handling utgörs av;

- Kulturmiljö och landskapsbild

10(37)

MILJÖKONSEKVENSBESKRIVNING
2021-04-08
MILJÖKONSEKVENSBESKRIVNING AVSEENDE DETALJPLAN,
DEL AV KNUTSTORP 10:6, FÖR MOTORBANA M M, SVALÖVS
KOMMUN, KÅGERÖD

- Naturmiljö
- Utsläpp till luft
- Påverkan på rekreation och friluftsliv
- Hushållning med mark, vatten och den fysiska miljön i övrigt.

Vid bedömningen av de övriga aspekterna har fokus lagts på att framför allt bedöma påverkan på riksintressen och på miljökvalitetsnormer.

6.1 Buller

För bedömning av påverkan från buller på riksintresse för friluftsliv, se avsnitt 7.4.

6.1.1 Förutsättningar

I Sverige används vanligtvis två störningsmått för buller: ekvivalent respektive maximal ljudnivå. Med ekvivalent ljudnivå avses energimedelvärdet under en given tidsperiod i dB(A). För trafikbuller är tidsperioden i de flesta fall ett trafikårsmedeldygn och betecknas LAeq, 24h. Men även mått för den maximala ljudnivån kan användas (Lmax).

Nedan redogörs för de riktlinjer avseende buller som är tillämpliga för verksamheterna inom planområdet. Riktlinjer för trafikbuller presenteras också.

Riktvärden för buller motorsportbanor, halkkörningsbanor

Motorbanan medför buller i omgivningen. Naturvårdsverket har riktvärden för buller från motorsportbanor, halkkörningsbanor och banor för provning av motordrivna fordon (NFS 2004:16). Ljudnivåerna som redovisas i dessa allmänna råd från Naturvårdsverket framgår av tabell 2.

Tabell 2. Maximal ljudnivå i dBA "fast". Nattetid bör bullrande verksamhet inte förekomma vid motorbanor.

Område	Helgfri måndag-lördag kl 07-19	Kväll kl 19-22 och helgdagar och söndagar kl 07-19
Bostäder för permanentboende och fritidshus (vid fasad)	60	55
Vårdlokaler (vid fasad)	55	50
Undervisningslokaler (vid fasad)	55	50
Friluftsområden	55	50

Riktlinjer trafikbuller

För att en god miljö kvalitet ska nås utanför befintliga bostäder bör enligt infrastrukturpropositionen 1996/97:53, och anknytande dokument från centrala myndigheter i normalfallet följande nivåer underskridas (frifältsvärden).

Tabell 3. Riktlinjer för trafikbuller från väg, befintliga bostäder.

Bostads fasad (Leq24h)	Bostads uteplats (Lmax)
55 dBA	70 dBA

6.1.2 Miljöeffekter och konsekvenser i nollalternativet

Bullerutredningar har genomförts för nollalternativet och dessa har redovisats i handlingarna för tillståndsansökan avseende befintlig verksamhet och utbyggnaden av banan. Nedan redogörs för de miljöeffekter och miljökonsekvenser som redovisats i detta ärende, som alltså utgör nollalternativet i denna plan.

Huvuddelen av verksamheten på banan utgörs av utbildning av olika slag. Förutom konferenser, utställningar och andra arrangemang utgörs verksamheten av tränings-, tävlings-, test- och uthyrningsverksamhet. Dessa olika verksamheter resulterar i olika nivåer av buller för omgivningen. Bolaget bedriver inte alla typer av verksamheter alla dagar om året. Vidare är vissa verksamheter mer frekvent förekommande än andra.

Vissa av bolagets verksamheter medför att Naturvårdsverkets riktlinjer för buller överskrids vid närliggande fastigheter. För att begränsa bullret från verksamheten har bolaget uppfört och planerar att uppföra bullervallar för att minska påverkan på angränsande bostäder. Bullervallarna återfinns i planområdets västra del, befintlig, och i den sydöstra delen, planerad men inte medgiven. I samband med utbyggnaden av banan enligt medgivet miljötillstånd kommer den tillkommande delen att förses med en bullervall i norr. Utöver detta har bolaget arbetat med sitt högtalarsystem, dels genom att optimera inställningarna och lokaliseringen av högtalarna och på så sätt minska bullerbidraget till omgivningen. Bolaget har även reducerat antalet högtalare för att minska bullerpåverkan från dessa. Vidare har vissa bostäder i närområdet fasadisolerats för att minska bullerpåverkan och dämpa konsekvenserna av buller inomhus.

Bolaget har i tillstånd meddelats villkor kring buller från verksamheten i form av verksamhetsdagar och verksamhetstider för att bullersituationen för de närboende inte ska bli orimlig eller på sikt hälsovådlig. Med föreskrivna försiktighetsmått och skyddsåtgärder samt den begränsning i tid som föreskrivits bolaget (tillstånd till och med 31 december 2030) gör Länsstyrelsen bedömningen att bullernivåerna från verksamheten kan accepteras. Som tidigare angivits är vissa av villkoren överklagade till Mark och

Miljödomstolen, vilket bland annat innefattar antalet dagar som den mest bulleralstrande verksamheten får bedrivas. Prövning av bland annat antalet dagar pågår.

Vad gäller trafik till och från området har det i samband med tillståndsansökan för den tillståndsgivna verksamheten i nollalternativet genomförts en beräkning av trafikbullret som alstras av trafiken till och från verksamheten på anslutningsvägen från väg 109 till verksamheten, dvs infartsvägen till motorbanan.

Sammanfattningsvis bedöms den ekvivalenta ljudnivån för trafikbuller innehållas vid fastigheter utmed infartsvägen till verksamheten, både vid större arrangemang och vid den dagliga trafiken i nollalternativet. Vid de fasader där riktvärdet 70 dBA maximal ljudnivå överskrids, görs bedömningen att det inte finns några uteplatser i enlighet med Trafikverkets definition (TDOK 2014:1021). Det bedöms därför inte uppstå några negativa konsekvenser.

Vad gäller skolverksamheten på området har en beräkning och bedömning av den maximala bullernivån inomhus i skolans lokaler genomförts och redovisats i rapport daterad 2013-10-29. I denna rapport redovisas att mätningar av fönsterpartiernas glas-tjocklek har genomförts och den erhållna ljuddämpningen från fönsterpartierna har beaktats vid beräkningarna av bullernivån inomhus. Resultatet visar att den maximala bullernivån inomhus i klassrummen blir 25 dBA med en referensljudnivå om 100 dBA på bullerkällorna i worst case, detta även inklusive högtalare vid tävlingsdagar. Detta gör att gällande riktvärden för buller inomhus i klassrummen innehålls med god marginal.

I verkstaden bedrivs praktiskt arbete som är av den art som alstrar buller från maskiner och dylikt. Bolaget gör bedömningen att ljudet från verksamheten i verkstaden överstiger det ljud som alstras av Bolagets verksamhet vid tävlingsdagar (benämnd kategori 1 i utförda bullerutredningar) med högtalare. Utöver detta bedöms inte verkstaden som en lokal att jämföras med ett traditionellt utrymme för gruppvis undervisning.

Sammanfattningsvis så medför vissa av bolagets verksamheter att Naturvårdsverkets riktlinjer för buller överskrids vid några närliggande fastigheter men med de försiktighetsmått och skyddsåtgärder som bolaget kommer att vidta och har ålagts att vidta görs bedömningen att bullerpåverkan i nollalternativet sammantaget är tillåtlig och avstegen kan medges utan några hälsovådliga konsekvenser för de närboende. I övrigt bedöms verksamheter och trafik i nollalternativet inte innebära några nämnvärda konsekvenser med avseende på buller inom planområdet.

6.1.3 Föreslagna skyddsåtgärder

Inga ytterligare skyddsåtgärder bedöms behövas utöver att de verksamheter som kommer att etableras på plats söker de eventuella tillstånd eller anmälningar som erfordras. De verksamheter som avses medges i planförslaget är inte av bullrande karaktär.

6.1.4 Miljöeffekter och konsekvenser planförslaget

Motorbanan med tillhörande verksamheter medför buller i omgivningen, främst i samband med vissa aktiviteter på banan. Utöver detta genereras även buller från transporter till och från planområdet samt i någon mån från de planerade verksamheterna som planen kommer att medge.

Planförslaget bedöms medföra samma ljudpåverkan i omgivningen som nollalternativet vad gäller buller från motorbanans verksamhet, dvs effekterna av buller är desamma i båda alternativen.

Övriga verksamheter som planen medger bedöms inte vara av bullrande karaktär då planbestämmelsen inte medger verksamheter med stor miljöpåverkan och därmed bedöms planförslaget vara likvärdigt nollalternativet i detta avseende. Om någon av de tillkommande verksamheterna i planområdet är anmälnings eller tillståndspliktig får buller-aspekten belysas i respektive anmälan eller tillståndsansökan och beslut fattas för respektive verksamhet. Konsekvenser av buller består framförallt i hälsopåverkan och konsekvenserna bedöms som likvärdiga i de båda alternativen.

Planförslaget bedöms medföra en högre belastningsgrad på korsningen vid väg 109 och därmed fler trafikrörelser på vardagar, enligt den framtagna trafikprognosen (Sweco 2021). Prognosen indikerar dock att genomförandet av detaljplanen inte kommer att leda till kapacitetsproblem på väg 109. Servicenivån kommer vara fortsatt god och inga köer kommer byggas upp varken på väg 109 eller i anslutningen från Ring Knutstorp. Vid större arrangemang bedöms trafikbelastningen vara likvärdig i nollalternativet och i planförslaget. Bedömningen är att planförslaget medför en något större trafikbelastning till och från planområdet på vardagar, vilket bedöms medföra en marginellt större bullerpåverkan i relation till nollalternativet.

Sammantaget bedöms planförslaget inte innebära några nämnvärda konsekvenser med avseende på buller utan är att jämföras med nollalternativets.

6.2 Utsläpp till vatten

6.2.1 Förutsättningar

Ytvatten

Vege å löper söder om området och är recipient för dagvatten från motorbanan och dess anläggningar. En viss del av vattnet avleds via Snattabäcken, norr om planområdet, denna mynnar i Vege å.

Vattenmyndigheten har beslutat om miljö kvalitetsnormer för samtliga yt- och grundvattenförekomster i landet. De grundläggande kvalitetskraven inom vattenförvaltningen uttrycks i form av miljö kvalitetsnormer och de syftar till att alla naturliga vattenförekomster ska uppnå minst god status. Detta gäller även för grundvattenförekomster. Vattenmyndigheten har beslutat om undantag från dessa grundläggande krav under vissa förutsättningar.

14(37)

MILJÖKONSEKVENSBESKRIVNING
2021-04-08
MILJÖKONSEKVENSBESKRIVNING AVSEENDE DETALJPLAN,
DEL AV KNUTSTORP 10:6, FÖR MOTORBANA M M, SVALÖVS
KOMMUN, KÅGERÖD

För Vegeån på sträckan Humlebäcken-källa, EU_CD: SE621613-132747, som löper förbi verksamhetsområdet, återfinns följande information i VISS (tillförlitlighetsklassning B, God).²

Vege ås övre del bedöms ha måttlig ekologisk status. Bedömningen baseras på de biologiska kvalitetsfaktorerna fisk och påväxtalger-kiselalger och visar att vattendraget är näringspåverkat. Detta stöds även av vattenkemiska resultat. Fisk bedöms ha måttlig status och indikerar miljöproblem som rör organismers vandringsmöjligheter samt vattendragets flöde och form. I VISS anges även att näringsämnen, kväve och fosfor, i Vege å är otillfredsställande. Där anges också att det är viktigt att åstadkomma en tydligt minskande trend av fosfor. Även de mycket höga kvävehalterna måste fortsätta att minska. Stora delar av ån är belägen i områden med hög andel jordbruksmark. God ekologisk status ska uppnås år 2027.

Den kemiska ytvattenstatusen bedöms till god år 2015 med undantag för kvicksilver och PBDE. Det finns inga indikationer på att några av vattendirektivets övriga prioriterade ämnen (förutom kvicksilver och PBDE) förekommer i halter som kan antas utgöra ett miljöproblem i vattenförekomsten. Inga mätningar av de prioriterade ämnena har gjorts i vattenförekomsten. Miljökvalitetsnormen är att god kemisk ytvattenstatus ska bibehållas.

Snattabäcken finns inte upptagen i VISS.

I dagvattenpolicy för Svalövs kommun (NSVA, 2013) finns beskrivet hur dagvatten ska hanteras då nya områden byggs för industrier, kontor och annan verksamhet, inom kommunens verksamhetsområde för dagvatten. Enligt policyn ska dagvatten från särskilt förorenade ytor tas omhand för sig och inte blandas med renare dagvatten från exempelvis tak och husgrundsdräneringar. Det förorenade dagvattnet ska renas separat innan det släpps vidare till dagvattensystem eller recipient. Eventuella markföroreningar och skyddsområden för vattentäkt ska beaktas. I övrigt ska lokalt omhändertagande av dagvatten prioriteras, det vill säga att dagvattenhantering sker där regnet faller. Exempel på lokalt omhändertagande för områden med industrier och kontor är att dagvatten rinner av till gräsytor, makadamstråk eller svackdiken som anläggs i kanten av fastigheten. Gröna tak, utkastare från stuprör, regnträdgårdar och dammar är andra exempel. Planområdet återfinns dock utanför kommunens verksamhetsområde för dagvatten.

6.2.2 Miljöeffekter och konsekvenser i nollalternativet

I nollalternativet avleds dagvatten till Vege å eller Snattabäcken (som mynnar i Vege å) eller infiltrerar i mark. I korthet kan sägas att dagvatten från delar av banan och den nedre depån leds via oljeavskiljare till Vege å. Dagvatten från övre depån leds via en annan oljeavskiljare vidare till Vege å. Dagvatten som samlas upp från banan via brunn i den nordöstra delen av befintlig bana leds direkt till Snattabäcken som sedan mynnar i Vege

² Vattenförekomsten EU_CD: SE621613-132747 kommer att förändras till vattenförekomst EU_CD: SE620817-380775. Samråd pågår om förvaltningsplan, åtgärdsprogram och miljökvalitetsnormer 2021-2027 för denna förekomst.

å vid Kågeröd tätort. Visst dagvatten från befintligt banområde samlas inte upp via brunnar utan rinner till omgivande gräsmark och infiltrerar till mark.

Dagvatten från befintlig grus- och gräsparkering norr om banan och även dagvatten från andra markområden i planområdet leds till en befintlig dagvattendamm i norra delen av området. Dammen har sitt utlopp i Snattabäcken.

Dagvatten från den tillbyggda delen av banan kommer till största delen att samlas upp i en planerad nyanlagd damm innan det släpps till Snattabäcken. Dagvattendammen kommer att förses med länsar för att förhindra olja att komma ut i recipienten och den har möjlighet till avstängning.

Sydost om planområdet har ett projekt med vattendragsrestaurering av Vege å utförts. Projektet har initierats av AB Motorbanan Ring Knutstorp och syftar till att återmeandra ån med en naturlig åfåra samt att genomföra åtgärder i omkringliggande betesmark så att ett svämplan skapas. Under den bullervall som planeras i områdets sydöstra del, och som genomkorsas av Vege å, förläggs en kulvert som reglerar vattenflödet in på motorbanans område. Därmed fångas höga flöden upp innan de når motorbanan och på så vis undviks översvämning inom planområdet då vattnet breder ut sig på svämplanet istället.

En utredning av nollalternativets påverkan på Vege å har genomförts i samband med tillståndsansökan för den tillståndsgivna verksamhet som utgör nollalternativet. Provtagning av dagvatten direkt i utsläppspunkten från oljeavskiljaren i den nedre depån ut till Vege å har legat till grund för utredningen. Provtagningen genomfördes under högsäsong och när verksamhet pågick på banan och i samband med regn. Resultatet har legat till grund för spädningsberäkningar för Vege å nedströms verksamheten och avser nollalternativets dagvattenutsläpp och dess bidrag av olika ämnen till recipienten. Hänsyn har tagits till Vege ås årsmedelflöde och det årsmedelflöde som verksamheten bidrar med till Vege å.

De parametrar som har analyserats utgörs av partiklar i form av suspenderade ämnen, tungmetaller, organiska ämnen inklusive PAH, näringsämnen i form av kväve och fosfor samt oljeindex. Vid valet av analysparametrar har även vattendirektivet beaktats och de specifika parametrar som anges där.

Jämförelse har gjorts med bakgrundshalter för analyserade ämnen där sådana finns över detektionsgränsen. Bakgrundshalterna härstammar från provpunkt uppströms Ring Knutstorp och från samma provtagningstillfälle.

Beräkningarna är gjorda som ett värsta scenario, vilket i detta fall innebär att alla ytor inom planområdet beräknas generera dagvatten som har samma föroreningshalter som det vatten som kommer direkt från oljeavskiljaren i den nedre depån vid provtagningen. Detta antagande gäller alltså även för ytor inom planområdet som utgörs av gräs och grusmark, naturmark, ängsmark, skogsområde och bullervallar. I beräkningen antas vidare att detta värsta fall gäller alla dagar på året, även då verksamhet inte förekommer i så stor omfattning, exempelvis vinterhalvåret. Vidare tar beräkningen heller inte någon hänsyn till att viss rening av dagvatten sker i den befintliga och nyanlagda dagvattendammen inom planområdet. Beräkningarna tar inte heller hänsyn till att fastläggning av

16(37)

MILJÖKONSEKVENSBESKRIVNING
2021-04-08
MILJÖKONSEKVENSBESKRIVNING AVSEENDE DETALJPLAN,
DEL AV KNUTSTORP 10:6, FÖR MOTORBANA M M, SVALÖVS
KOMMUN, KÅGERÖD

metaller och reducering av suspenderat material och näringsämnen sker i Snattabäcken och diken innan vattnet når Vege å. Således bedöms de beräknade halterna i Vege å nedströms verksamheten i nollalternativet vara överskattade. I beräkningen antas dessutom att allt dagvatten från området går till en och samma punkt i Vege å, dvs. ingen hänsyn har tagits till att viss del av dagvattnet går via Snattabäcken för att senare ansluta till Vege å i Kågeröd.

Beräkningarna visar att vattnet i Vege å påverkas något av nollalternativets tillskott via dagvattnet rörande koppar, men detta medför inte någon förskjutning vad gäller status för någon enskild kvalitetsfaktor inom ramen för vattendirektivet. Samma klassning bibehålls. Beräkningen är som sagts ovan konservativ.

Även beräkningar av halten biotillgängliga tungmetaller har genomförts för nollalternativet i punkten nedströms planområdet. Resultatet visar att gränsvärdet för den biotillgängliga halten av zink, koppar eller nickel inte överskrider i Vege å nedströms verksamheten.

Slutsatsen av ovan genomförda bedömningar är att nollalternativet inte bedöms medföra någon försämring vad gäller statusen i Vege å med hänsyn till vattendirektivet rörande de undersökta parametrarna.

Sammantaget bedöms nollalternativet inte innebära några nämnvärda konsekvenser med avseende på vattenkvalitet. Hanteringen av dagvattnet i nollalternativet har beskrivits och regleras i för verksamheten medgivet tillstånd.

6.2.3 **Föreslagna skyddsåtgärder**

Dagvatten från områden där planen medger att marken bebyggs med företagsby för teknikrelaterade företag och som inte regleras i tillståndet kommer i huvudsak att samlas upp och anslutas till dagvattendammar inom planområdet där vattnet fördröjs och eventuella föroreningar fastläggs innan det förs vidare via Snattabäcken till Vege å i höjd med Kågeröd tätort. Vid verksamhetsdelens södra del kommer företrädesvis lokal fördröjning att ske genom exempelvis avrinning till gräsytor, makadamstråk eller svackdiken.

Beroende på vilken typ av verksamhet som blir aktuell kan det ställas krav på oljeavskiljare eller annan hantering av dagvattnet. Detta diskuteras med kommunen och tillsynsmyndigheten om det bedöms som erforderligt i samband med etablering av verksamheterna.

Vatten till det kommunala spillvattennätet

I dagsläget avleds spillvatten från planområdet till det kommunala spillvattennätet. Ett avtal från 1990 finns upprättat mellan Ring Knutstorp AB och NSVA.

6.2.4 **Miljöeffekter och konsekvenser i planförslaget**

Ytvatten

Planförslaget medger att teknikrelaterade företag med koppling till befintlig verksamhet uppförs i del av planområdet. Dessa kommer att lokaliseras till ett område centralt i planområdet. Delar av detta område är redan hårdgjort medan delar av det utgörs av gräs, grus och naturmark där dagvattnet infiltreras till omgivande mark.

Planförslaget medför att de hårdgjorda ytorna inom planområdet ökar något, vilket även medför en ökning av mängden dagvatten från planområdet jämfört med nollalternativet. Härigenom medför planförslaget en liten negativ effekt på mängden dagvatten jämfört med nollalternativet. Dock kommer åtgärder att vidtas för att fördröja dagvattnet och fastlägga eventuella föroreningar i detsamma innan det förs vidare till recipient genom befintlig och ny dagvattendamm samt lokalt omhändertagande av dagvatten.

Som ovan nämnts klassas den ekologiska statusen i aktuell del av Vegeå som *måttlig*, främst på grund av näringspåverkan. Näringsinnehållet i dagvattnet från tillkommande verksamheter i planförslaget bedöms bli högst begränsat jämfört med de beräkningar som genomförts för nollalternativet. Typiska föroreningar i planområdets dagvatten är oljeföroreningar och tungmetaller (exempelvis från biltrafik och från takytor inom planområdet). Tillskottet av dagvatten till ån bedöms inte påverka fiskars vandringsmöjligheter eller vattendragets form och bedöms inte heller medföra någon signifikant påverkan på flödet i ån, framförallt inte vid beaktande att åtgärder i form av återmeandering av ån som har genomförts samt planerade åtgärder för fördröjning av dagvatten. Omhändertagande av dagvatten kommer därmed att vara i enlighet med Svalövs kommuns dagvattenpolicy.

Med ovan föreslagna omhändertagande av dagvattnet från planområdet bedöms planförslaget inte medföra att statusen i Vege å försämras jämfört med nollalternativet och motverkar inte efterlevandet av gällande miljö kvalitetsnormer för ytvatten. Några negativa miljökonsekvenser bedöms således inte uppkomma.

Vatten till det kommunala spillvattennätet

Planförslaget kommer att medföra fortsatt avledning av avloppsvatten från området till det kommunala reningsverket. Utöver befintlig verksamhet tillkommer avloppsvatten och spillvatten från de verksamheter som planen medger. Effekten av detta medför en något större volym spillvatten som avleds till det kommunala reningsverket i planförslaget jämfört med nollalternativet. Beroende på vilken typ av verksamhet som blir aktuell kan det ställas krav på oljeavskiljare eller annan hantering av dagvattnet. Planområdet ligger utanför verksamhetsområde för kommunalt VA. Om den utökade verksamheten skulle medföra att befintliga kommunala VA-ledningar behöver dimensioneras upp är det därför fastighetsägaren som behöver stå för denna kostnad. Genomförandet av planförslaget bedöms dock inte innebära någon kapacitetsbrist då ingen större utbyggnad planeras, varför några konsekvenser inte bedöms uppkomma.

7 Övriga miljöeffekter och konsekvenser

7.1 Kulturmiljö och landskapsbild

7.1.1 Förutsättningar

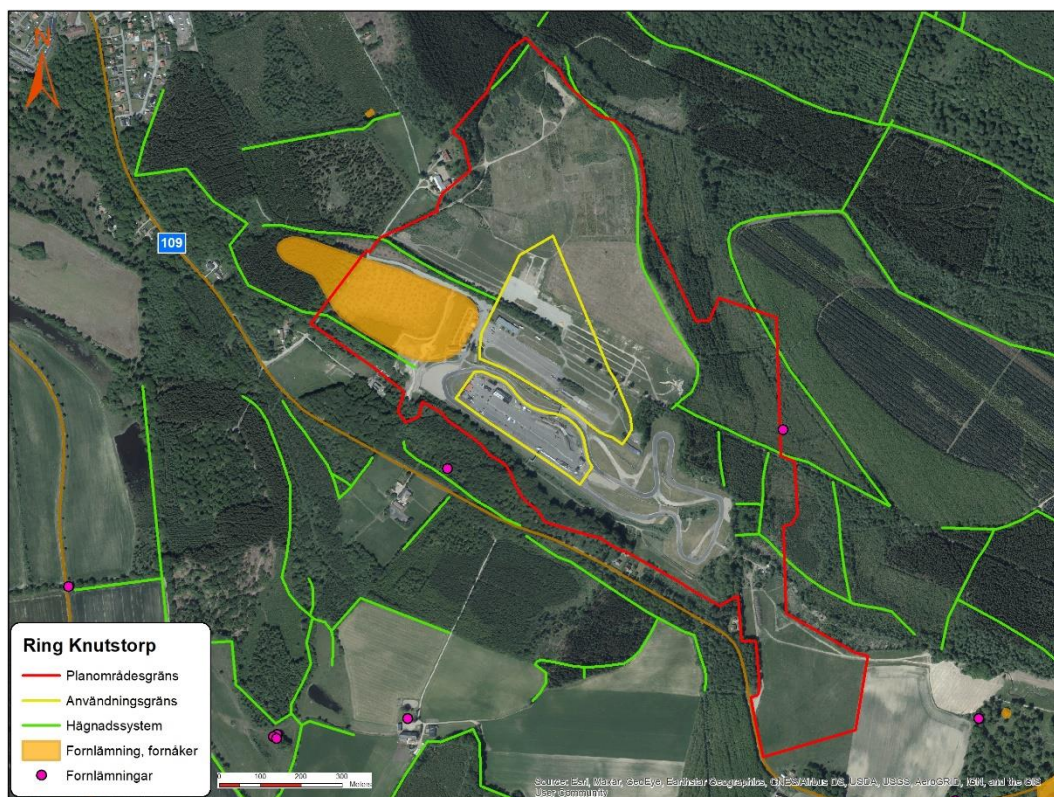
Fornlämningar och övriga kulturhistoriska lämningar

Inom och i anslutning till området finns några övriga kulturhistoriska lämningar och någon fornlämning. För ingrepp som påverkar fornlämning krävs särskilt tillstånd från Länsstyrelsen.

Inom planområdet finns en fast fornlämning i form av en fossil åker med röjningsrösen, RAÄ nummer Kågeröd 250 som är daterad till bronsåldern. Den beskrivs som "Röjningsröseområde, ca 610x70-180 m (VNV-ÖSÖ), bestående av ca 100 röjningsrösen. Dessa är runda eller närmast runda, 2-6 m diam och 0,1-0,4 m h, av vanligen 0,1-0,4 m st stenar". Den nordvästra delen är delvis bortodlad och den östra delen berörs av de stugor och lekplats som tillhör motorbanan. Vid byggandet av stugorna påträffades inga fornlämningar. I samband med byggnationen av bullervallen i väst har tillstånd till ingrepp i fornlämningen enligt Kulturmiljölagen sökts och beviljats av Länsstyrelsen i beslut av den 19 februari 2016 (Dnr 431-2456-2016). I beslutet anges att för alla arbeten som innebär markingrepp ska tillstånd enligt kulturminneslagen sökas.

I anslutning till utbyggnaden av banan finns tre olika hägnadssystem bestående av stenmurar som enligt Riksantikvarieämbetets fornsök anges ligga i skogsmark (RAÄ nummer Kågeröd 331, 275, 332), se figur 4. Utöver dessa finns även ytterligare stenmurar i planområdets västra del med RAÄ nummer Kågeröd 243 och 241 samt i den norra delen med RAÄ nummer Kågeröd 267. Samtliga av dessa murar anses vara välbevarade och betecknas som övrig kulturhistorisk lämning och inte en fornlämning och kräver därför inte ansökan om tillstånd för att rubbas enligt kulturmiljölagen (Anna Lena Olsson, pers. komm., Riksantikvarieämbetet 2016-07-08 samt enligt telefonsamtal med Länsstyrelsens kulturmiljöenhet 2020-12-01).

Öster om planområdet finns ytterligare en lämning; RAÄ-nummer Kågeröd 57:1. Denna utgörs av bygård/gårdstomt, se figur 4. I Riksantikvariets fornsök anges att det inte finns några lämningar synliga och att platsen är ungefärlig. Den antikvariska bedömningen är "Bevakningsobjekt".



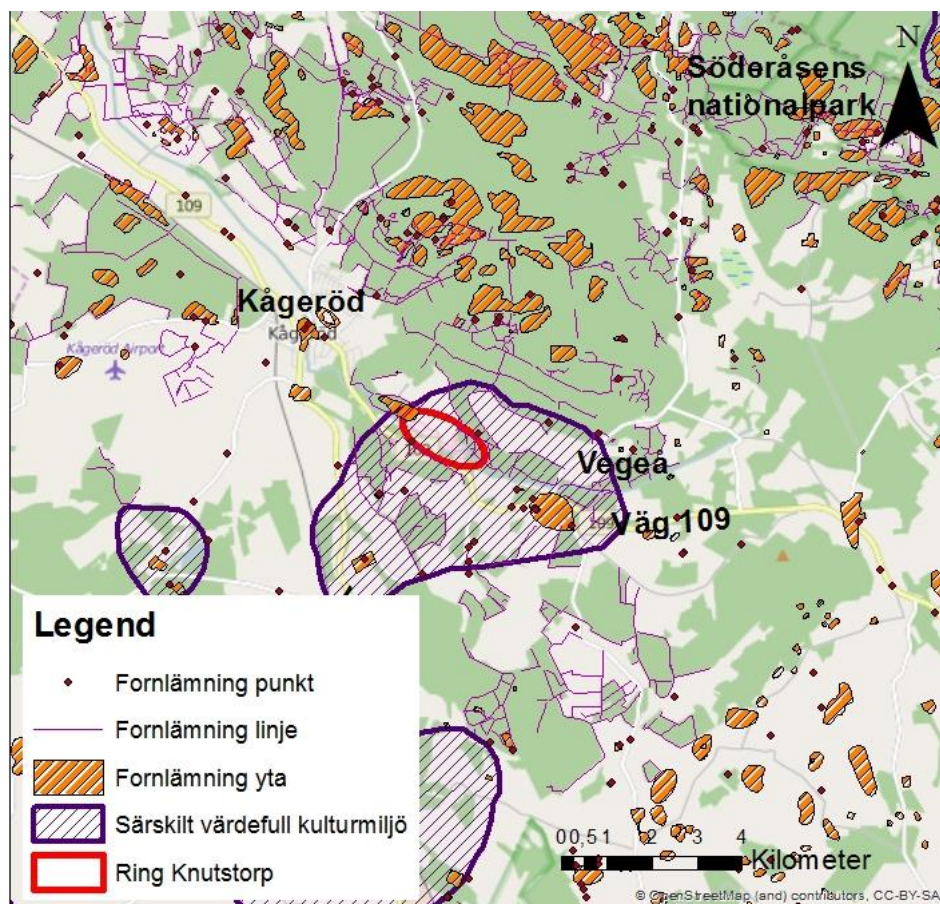
Figur 4. Karta över fornlämningar och övriga kulturhistoriska lämningar.

Särskilt värdefulla kulturmiljöer

Motorbanan ligger inom ett område som är utpekat som särskilt värdefull kulturmiljö, Axelvold-Knutstorp. Ring Knutstorp omnämns här som exempel på fritidsmiljö från 1900-talet och en modernare kulturmiljö. Det anges att Ring Knutstorp hör till modernare kulturmiljöer och att på 1950-talet anlades den första banan för motocross, vilket följdes av banor för biltävlingar, rallycross, terrängkörning (Länsstyrelsen 2021). Se figur 5.

20(37)

MILJÖKONSEKVENSBESKRIVNING
 2021-04-08
 MILJÖKONSEKVENSBESKRIVNING AVSEENDE DETALJPLAN,
 DEL AV KNUTSTORP 10:6, FÖR MOTORBANA M M, SVALÖVS
 KOMMUN, KÅGERÖD



Figur 5. Område som är utpekad som särskilt värdefull kulturmiljö, Axelvold-Knutstorp samt fornlämningar yta och linje. Röd ring markerar planområdet.

7.1.2 Miljöeffekter och konsekvenser i nollalternativet

Fornlämningar och övriga kulturhistoriska lämningar

Nollalternativet bedöms medföra ett ingrepp och en påverkan på ovan angivna stenmur/hängnader. Dessa hägnadssystem betecknas som övrig kulturhistorisk lämning och inte fornlämning varför inget tillstånd med avseende på kulturmiljölagen krävs för att de ska flyttas.

Bedömningen är att kulturmiljön kommer att påverkas av den sökta verksamheten genom att ovan angivna stenmur kommer att flyttas men att det inte medför någon betydande försämring för kulturmiljövärdena.

Särskilt värdefulla kulturmiljöer

Ingen påverkan bedöms uppkomma på utpekad område för särskilt värdefull kulturmiljö i nollalternativet.

Sammantaget görs bedömningen att kulturmiljön kommer att påverkas av den sökta verksamheten genom att ovan angivna stenmur kommer att flyttas men att det inte medför någon betydande försämring för kulturmiljövärdena.

7.1.3 Föreslagna skyddsåtgärder

Samråd med länsstyrelsens kulturmiljöenhet pågår avseende ingrepp i fornlämning för den planerade parkeringsytan som föreslås placeras på den fossila åkern i planområdet. Eventuella åtgärder för att skydda aktuella fornlämningar kommer vidtas, om sådana krävs.

Samråd med Länsstyrelsen enligt 2 kap. 10§ Kulturmiljölagen kommer att ske angående eventuella ytterligare, ej kända, fornlämningar inom planområdet.

En ansökan om tillstånd till ingrepp i fornlämning enligt 2 kap. Kulturmiljölagen har upprättats med avseende på ingrepp i fornåkern. Åtgärder kommer, om sådana krävs, att vidtas i enlighet med beslut från Länsstyrelsen.

7.1.4 Miljöeffekter och konsekvenser i planförslaget

Fornlämningar och övriga kulturhistoriska lämningar

Planförslaget medger anläggande av en parkeringsyta på den plats som enligt Riksantikvarieämbetet utpekats som fossil åker med status fornlämning, Kågeröd 250. Det finns en risk att planförslaget kan påverka den fossila åker negativt då parkering anläggs inom denna yta. För detta krävs tillstånd enligt kulturmiljölagen.

I planområdet finns olika hägnadssystem bestående av stenmurar som betecknas som övrig kulturhistorisk lämning. En av dessa hägnader ligger i direkt anslutning till det område där byggnation av kontor och detaljhandel medges i planen. Påverkan på kulturmiljövärden bedöms som marginell/inga nämnvärda effekter då denna inte betraktas som fornlämning utan övrig fornlämning.

Sammantaget bedöms planförslaget medföra negativ påverkan lokalt och kommunalt på kulturmiljön genom att ingrepp sker i fornåker. En ansökan om tillstånd till ingrepp i fornlämning enligt 2 kap. Kulturmiljölagen har upprättats med avseende på ingrepp i fornåkern. Konsekvenserna av detta ingrepp bedöms inte betydande förutsatt att Länsstyrelsen medger tillstånd till ingrepp och att eventuella åtgärder, om sådana krävs i enlighet med beslutet, vidtas.

Särskilt värdefulla kulturmiljöer

Planförslaget bedöms inte påverka de byggnader och värden som är utpekade i området och ingen skillnad finns jämfört med nollalternativet.

Bedömningen är att Söderåsen fortsatt kommer att upplevas som ett betydande landskapselement och upplevas som en kontrast till de låglänta omgivningarna. Jämfört med nollalternativet bedöms upplevelsen av landskapsbilden vara i stort densamma.

22(37)

MILJÖKONSEKVENSBESKRIVNING
2021-04-08
MILJÖKONSEKVENSBESKRIVNING AVSEENDE DETALJPLAN,
DEL AV KNUTSTORP 10:6, FÖR MOTORBANA M M, SVALÖVS
KOMMUN, KÅGERÖD

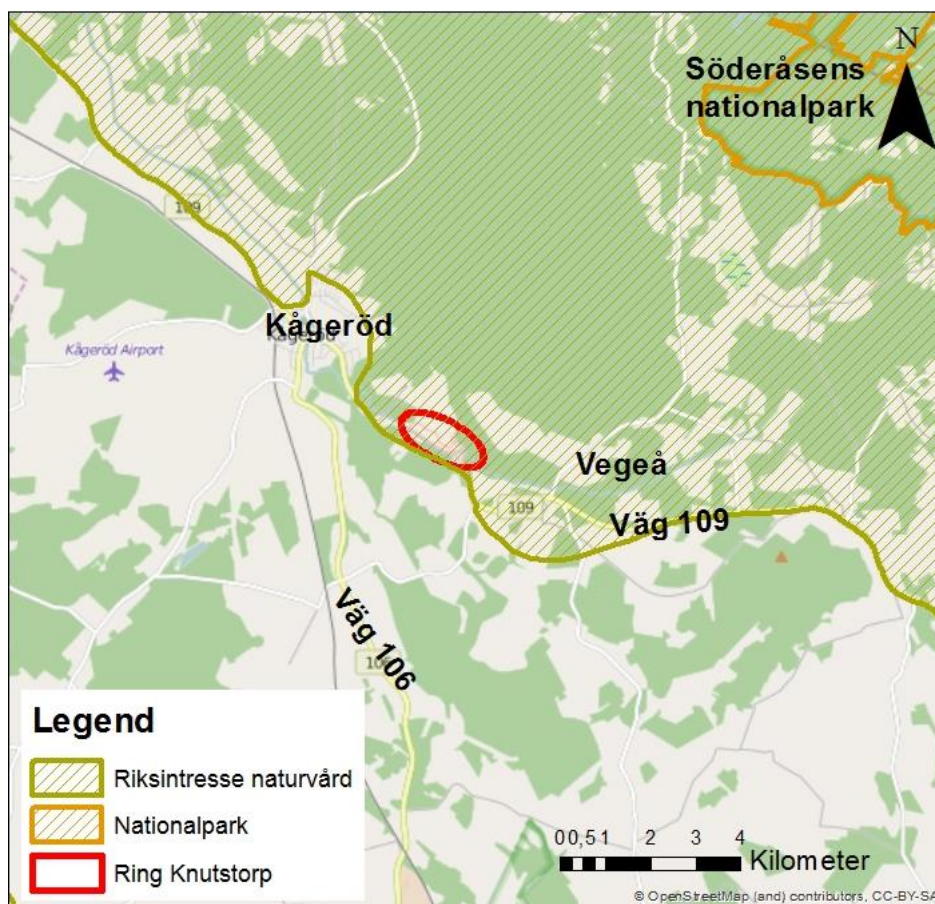
7.2 Naturmiljö

7.2.1 Förutsättningar

Söderåsen med vattendrag och Jällabjär (N48)

Söderåsen med vattendrag och Jällabjär utgör riksintresse för naturvård. Planområdet ligger i kanten av detta riksintresse, se figur nedan. Riksintresseområdet Söderåsen med omgivningarna innefattar urbergshorsten Söderåsen med intilliggande slätt. Naturmiljön på Söderåsen domineras av skogsmark där odlad granskog och lövskog av olika karaktär förekommer. Särskilt värdefulla biotoper är ädellövskogsområden i sluttningar och raviner samt sumpalskogarna. I skogsbruket har lövskogskulturer fått allt mer utrymme. Stora arealer utgörs av betesmarker varav flera är naturbetesmarker med skyddsvärd fauna och flora.

I registerbladet för riksintresset för naturvård anges bland annat i värdeomdöme att vattendragen i de stora ravinerna är förhållandevis opåverkade. Bäckarna innehåller en intressant flora och fauna. I förutsättningar för bevarande anges bland annat "bibehålla sammanhängande ädellövskogsområden med så stor andel ädellövskog för fri utveckling som möjligt, vilket är av betydelse för hela ekosystemet och särskilt flera hotade insektsarter som lever på gamla och multnande lövträd". Ingrepp som medför att områdets naturvärde skadas kan vara kulvertering, vattenuttag samt utsläpp av föroreningande ämnen och tillförsel av organiska gifter. Områdets värden kan påverkas negativt av bebyggelse och vägdragningar. I beskrivningen av områdets huvuddrag framgår att det finns häckande fågelarter i anslutning till lövskogarna.



Figur 6. Riksintresse för naturvård. I figuren visas även Söderåsens nationalpark. Röd ring markerar planområdet.

Naturvårdsprogram

Svalövs kommuns naturvårdsprogram antogs 2017 och syftar till att:

- beskriva värdefulla natur- och kulturmiljöer i Svalövs kommun
- vårda, skydda och utveckla värdefulla natur- och kulturmiljöer på landsbygden och i tätorterna.
- vara ett kunskapsunderlag i den fysiska planeringen, vid exploatering, bygglovsärende och vid miljökonsekvensbeskrivningar
- vara ett kunskapsunderlag för förskola och skolans uteundervisning
- visa kommuninvånarna och besökarna var de värdefulla natur- och kulturmiljöerna finns.
- öka och sprida kunskap om biologisk mångfald, ekosystemtjänster, grönstruktur och landskapskonventionen.

24(37)

MILJÖKONSEKVENSBESKRIVNING
2021-04-08
MILJÖKONSEKVENSBESKRIVNING AVSEENDE DETALJPLAN,
DEL AV KNUTSTORP 10:6, FÖR MOTORBANA M M, SVALÖVS
KOMMUN, KÅGERÖD

Programmet beskriver kommunens arbete med att värna, vårda och visa naturen och innehåller 10 generella råd för grönare tätorter. Värdefulla naturområden pekas ut och ett av dessa är Vege å där önskad utveckling som nämns är flödesutjämnande åtgärder som t. ex. anläggande av våtmarker, återmeandra raka åsträckor och undanröja vandringshinder för fisk. I ett annat avsnitt beskrivs Kågeröds tätorts grönstruktur. Beskrivningen omfattar inte området runt Ring Knutstorp och således pekas inga särskilda faktorer eller förutsättningar ut i anslutning till planområdet (Svalöv 2017).

Biotopskyddad natur

I planområdet finns en rad med ekar och denna klassas som allé, vilket medför att den är biotopskyddad.

Inom området finns odlingsröse. Odlingsrösen i jordbrukslandskap omfattas av ett generellt biotopskydd och ingrepp i sådana kan kräva dispens från Länsstyrelsen. Under år 2010 har handläggare från Länsstyrelsen och Söderåsens miljöförbund varit på plats och studerat stenröset i området. I minnesanteckningar daterade 2010-09-06 anges det att det spontana intrycket är att stenröset inte är att betrakta som biotopskyddat, det bedöms inte ligga i jordbrukslandskap och omfattas därmed inte av det generella biotopskyddet. Detta har bekräftats i samband med den tillståndsansökan som genomförts för befintlig och tillkommande bana.

Övriga naturvärden i omgivningen

I och i anslutning till området förekommer ett antal skyddade arter. Ett antal inrapporterade fågelarter som anses som prioriterade med hänvisning till rödlistning eller att de är upptagna i fågeldirektivet eller art- och habitatdirektivet har studerats närmare i en utförd artskyddsbedömning avseende fåglar.

7.2.2 Miljöeffekter och konsekvenser i nollalternativet

Söderåsen med vattendrag och Jällabjär (N48)

Utredning av nollalternativets påverkan på riksintresset ovan har genomförts i samband med tillståndsansökan för den tillståndsgivna verksamhet som utgör nollalternativet. Inga ingrepp kommer att genomföras som medför att området naturvärde skadas påtagligt. Några biotopskyddade ekar kommer att tas ned i samband med den tillståndsgivna verksamheten men åtgärder för att främja insekter kommer att utföras, se vidare under avsnittet som behandlar biotopskyddad natur. Dispens från Länsstyrelsen har beviljats för att ta ner ekarna och efterföljande hantering av stammar har föreskrivits.

Beräkningar har gjorts av den påverkan som dagvattnet från den ansökta verksamheten bedöms ha på Vege å och Snattabäcken i tillståndsärendet för verksamheten. Påverkan på fågellivet, vad gäller buller och ianspråkstagande av mark för byggnation av tillkommande bandel har beskrivits samt en bedömning av påverkan avseende uttag av vatten ur Vege å har gjorts. Sammanfattningsvis kan sägas att bedömningen är att verksamheten inte medför risk för påtaglig skada på riksintresset.

Naturvårdsprogram

Bedömningen är att nollalternativet inte kommer att påverka naturvårdsprogrammets värden negativt.

Biotopskyddad natur

I samband med den tillståndsgivna verksamheten medgavs att några träd i allén kunde tas ned för att ge plats åt utbyggnaden av motorbanan. Ekarna har undersökts av Naturcentrum AB efter fridlysta och rödlistade arter. Åtgärder för att främja insektsfaunan kommer att vidtas. Trädstammarna ska placeras ut i området och nya träd ska planteras.

Övriga naturvärden i omgivningen

Utredning av nollalternativets eventuella påverkan ur ett artskyddsperspektiv för ett antal skyddade fågelarter som förekommer i anslutning till området har genomförts i samband med tillståndsansökan för den tillståndsgivna verksamhet som utgör nollalternativet.

Bedömningen är att nollalternativet inte kommer att påverka bevarandestatus negativt för någon av de fågelarter som har utretts. Detta både med hänsyn tagen till markanspråk och bullernivåer.

7.2.3 Föreslagna skyddsåtgärder

Inga ytterligare skyddsåtgärder föreslås än de som kommer att utföras i nollalternativet.

7.2.4 Miljöeffekter och konsekvenser i planförslaget

Söderåsen med vattendrag och Jällabjär (N48)

Planförslaget ligger inom riksintresse för naturvård men bedöms inte beröra några av riksintressets kärnvärden. Bedömningen är att varken nollalternativet eller planförslaget kommer att påverka de utpekade värdekärnorna för riksintresse naturvård som planområdet ligger inom. De verksamheter och ytor som tillkommer i planförslaget kommer i jämförelse med nollalternativet inte att innebära någon påverkan på riksintresset.

Naturvårdsprogram

Bedömningen är att planförslaget inte kommer att påverka naturvårdsprogrammets värden negativt.

Biotopskyddad natur

Utöver ovan nämnda allé finns inga uppgifter om någon biotopskyddad natur på eller i anslutning till den plats i planområdet där en byggnation medges. Bedömningen har gjorts att utbyggnad kan ske på ett sådant sätt att den återstående ekallén i området inte tar skada. Planförslaget påverkar inte någon i övrigt biotopskyddad natur och därmed uppkommer inga konsekvenser.

Övriga naturvärden i omgivningen

26(37)

MILJÖKONSEKVENSBESKRIVNING
2021-04-08
MILJÖKONSEKVENSBESKRIVNING AVSEENDE DETALJPLAN,
DEL AV KNUTSTORP 10:6, FÖR MOTORBANA M M, SVALÖVS
KOMMUN, KÅGERÖD

Naturmiljön inom området som kan bebyggas består i huvudsak av gräsmark, ung granplantering och ett parti med buskar. Planförslaget bedöms inte medföra några nämnvärda effekter på naturmiljön i området, härigenom uppstår heller inga konsekvenser.

Planförslaget bedöms inte medföra någon negativ påverkan på de fåglar som har observerats i anslutning till området.

7.3 Utsläpp till luft

7.3.1 Förutsättningar

Transporter påverkar miljön och omgivningen genom bland annat utsläpp av koldioxid, kväveoxider, partiklar och buller. Utsläpp av koldioxid bidrar till växthuseffekten. Partiklar och kolväten orsakar de allvarligaste hälsoproblemen i trafikmiljön. Kväveoxiderna bidrar till att bilda marknära ozon tillsammans med kolväten.

Med stöd av miljöbalken finns beslut om miljö kvalitetsnormer för luft (luftkvalitetsförordningen, SFS 2010:477). I dagsläget finns miljö kvalitetsnormer för kväveoxid, kvävedioxid, svaveldioxid, bly, partiklar (PM10 och PM2,5), kolmonoxid, ozon, bensen, arsenik, kadmium, nickel och bens(a)pyren.

7.3.2 Miljöeffekter och konsekvenser i nollalternativet

Nollalternativet medför utsläpp till luft, i huvudsak utsläpp från fordonen på banan vid racing och fordonstrafik som alstras för transporter till och från anläggningen såsom besökare, åskådare vid större arrangemang och personal. Utsläppen består främst av koldioxid, kväveoxider och partiklar från tävlingsfordon och besökande fordon.

Vid banan är det relativt öppet, vilket medför en god omblandning av luften i området. Publiken får inte vistas i direkt anslutning till banan av säkerhetsskäl, vilket medför ett avstånd till utsläppskällan.

Till stor del används aspen (akrylatbensin) eller likvärdiga bränslen. Enligt tillverkarens specifikation medför akrylatbensin upp till 99 % mindre utsläpp av kolväten jämfört med bensin. Vid banan är det relativt öppet, vilket medför en god omblandning av luften i området. Publiken får inte vistas i direkt anslutning till banan av säkerhetsskäl, vilket medför ett avstånd till utsläppskällan.

Nollalternativet kommer att medföra utsläpp till luft men mot bakgrund att den mest utsläppintensiva verksamheten (större tävlingar) pågår vid ett fåtal tillfällen, med begränsad tidsutsträckning och att omgivningarna är öppna görs bedömningen sammantaget att nollalternativet inte innebär att det föreligger risk att miljö kvalitetsnormerna överskrids.

7.3.3 Föreslagna skyddsåtgärder

Inga föreslagna skyddsåtgärder.

7.3.4 Miljöeffekter och konsekvenser i planförslaget

Miljöeffekter till följd av planförslaget bedöms främst uppstå från fordonen som används i Ring Knutstorps verksamhet samt från fordonstrafik till och från planområdet. Omfattningen av utsläpp till luft bedöms vara marginellt större i planförslaget beroende på att det dagliga antalet fordonsrörelser till och från planområdet bedöms öka något jämfört med nollalternativet.

Planförslaget bedöms inte medföra annat än en obetydlig ökning av kvävedioxid och partiklar ur ett lokalt perspektiv jämfört med nollalternativet. Det finns ingen risk att planförslaget skulle medföra problem att följa miljö kvalitetsnormer för luft eller att uppnå miljö kvalitetsmål för luft.

Planförslaget i sig medför möjligheter för teknikutveckling av fordonsindustrin i form av testbäddar och utveckling av ny teknik, vilket kan komma att medföra teknik som medger mindre utsläpp till luft från fordon.

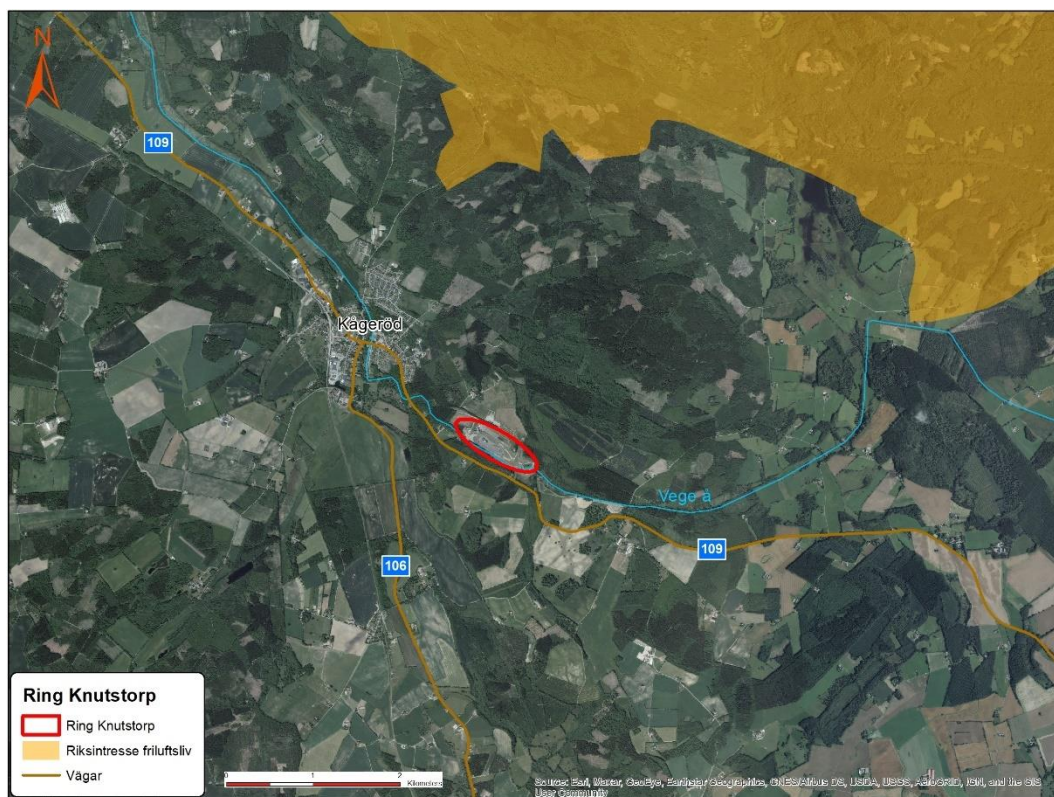
Sammantaget bedöms planförslaget inte medföra några nämnvärda miljöeffekter med avseende på luft och därmed heller inga konsekvenser. På sikt kan planförslagets inriktning med teknikrelaterade företag kopplat till fordonsindustrin och testbäddar för ny teknik innebära positiva effekter och konsekvenser för utsläpp till luft.

7.4 Påverkan på rekreation och friluftsliv

7.4.1 Förutsättningar

Delar av Söderåsen utgör område av riksintresse för friluftsliv enligt 3 kap miljöbalken. Planområdet ligger ca 2,6 km från riksintressets närmaste del, se figur 8.

Riksintresset omfattar Söderåsens sluttningar vars värde ligger i att vara ett stort sammanhängande område med varierande och värdefull natur och som huvudsakligen är tillgänglig för allmänheten. Det är av betydelse för rekreation. Förutsättningar för att riksintressets värden skall kunna bibehållas och utvecklas är att tillgängligheten bevaras.



Figur 7. Riksintresseområde för friluftsliv i relation till planområdet. Röd ring markerar planområdet.

Vege å, som löper i den södra delen av verksamhetsområdet, omfattas av ett flytande strandskydd om 100 meter på var sida om ån. Dispens från detta skydd har meddelats vid tidigare om- och tillbyggnader av banan samt vid byggnation av den bullervall som finns i områdets västra del. Snabbabäcken omfattas inte av strandskydd.

I anslutning till planområdet finns promenadvägar som kan nyttjas för rekreation, framförallt av de närboende. Delar av planområdet är omgärdat av staket, framförallt av säkerhetsskäl, vilket medför en begränsad tillgång till rekreation i anslutning till banområdet och staketet längs Vege å.

Områdena i närheten av planområdet har under denna tid varit påverkade av buller från motorbanan sedan starten på 1950-talet.

7.4.2 Miljöeffekter och konsekvenser i nollalternativet

Utredning av nollalternativets påverkan på riksintresset ovan har genomförts i samband med tillståndsansökan för den tillståndsgivna verksamhet som utgör nollalternativet.

Vid den delen av riksintresset för friluftsliv som är beläget 2,6 km från verksamheten bedöms bullerbidraget vara ca 51 dBA, vilket i stor del är beroende av terrängen.

På avstånd så stora som över 2 km har vindförhållandet en avgörande betydelse för hur ljud från motorsportbanan sprider sig. Beräkningarna utförs med ett medvindsfall i samtliga riktningar samtidigt vilket betyder att beräknat resultat på 51 dBA vid 2,6 km bort endast uppstår när vinden ligger i rätt och direkt riktning mot riksintresset för friluftsliv. Om vindriktningen skulle vara en annan blir den verkliga upplevelsen på plats vid gräns för riksintresse friluftsliv betydligt lägre. Den förhärskande vindriktningen under en 50 års period enligt data från SMHI visar en sannolikhet på 78 % att vindriktningen är i spannet från syd till norr samt från nordväst till sydöst.

I Naturvårdsverkets riktlinjer för motorbanor, NFS 2004:16, anges friluftsområden som "område i översiktsplan för det rörliga friluftslivet eller andra områden som nyttjas mer frekvent för friluftsliv där naturupplevelsen är en viktig faktor och där en låg bullernivå utgör en särskild kvalitet. Bakgrundsnivån är låg och inga andra störande aktiviteter förekommer som t ex skjutbanor, fritidsbåtstrafik eller skoterleder". Riktvärdet för helgfri måndag till lördag kl 07-19 är 55 dBA maximal ljudnivå. Riktvärdet för kväll kl 19-22 och söndagar och helgdagar är 50 dBA maximal ljudnivå. Se tabell 1 i avsnitt 6.1.1. Baserat på ovan bedöms bullerriktlinjerna för friluftsområden som anges i Naturvårdsverkets riktlinjer innehållas inom riksintresset för friluftslivet i nollalternativet, utom vid de enstaka tillfällen där verksamheten planeras att bedrivas på söndagar med högtalare, i storleksordningen 3 ggr/år. I dessa fall är den maximala ljudnivån ca 51 dBA vid riksintressets närmaste gräns.

Sammanfattningsvis kan sägas att bedömningen är att nollalternativets bullrande verksamhet inte medför risk för påtaglig skada på riksintresset.

7.4.3 Föreslagna skyddsåtgärder

Inga föreslagna skyddsåtgärder.

7.4.4 Miljöeffekter och konsekvenser i planförslaget

Planförslaget bedöms inte medföra några negativa effekter på riksintresset för friluftsliv.

Detaljplanen omfattar upphävande av strandskyddet längs planområdets hela sträckning mot Vege å.

De särskilda skäl som åberopas för upphävande av strandskydd inom planområdet:

- **Marken har tagits i anspråk på ett sätt som gör att det saknar betydelse för strand-skyddets syften.** Motorbanan är en etablerad anläggning som har bedrivit verksamhet på platsen sedan 1950-talet. Därmed anses marken vara ianspråktagen. Inom det strandskyddade området finns inga utpekade naturvärden och allmänhetens tillträde till det strand-skyddade området är olämpligt.
- **Marken behövs för att utvidga en pågående verksamhet.** Då motorbanan är etablerad sedan länge finns inte möjlighet att expandera på annan plats än den aktuella.

I dagsläget är det inte möjligt att nå det strandskyddade området, då det är inhägnat av säkerhetsskäl. Upphävandet av strandskyddet kommer därför inte att innebära någon skillnad med avseende på rekreation och friluftsliv, jämfört med dagsläget. Inga konsekvenser bedöms därför uppkomma.

Planförslaget bedöms inte medföra någon skillnad vad gäller möjlighet till rekreation i närområdet jämfört med nollalternativet, tillgängligheten för allmänheten bedöms vara i princip densamma som i nollalternativet, likaså ljudnivån från planområdet. Dock kan vissa genomgående stråk försvinna dessa bör kunna ersättas av nya stråk norr om banområdet.

Sammantaget bedöms planförslaget inte medföra några nämnvärda miljöeffekter avseende rekreation och friluftsliv jämfört med nollalternativet och får inte heller några särskilda konsekvenser.

7.5 Hushållning med mark, vatten och den fysiska miljön i övrigt

7.5.1 Förutsättningar

Markanvändningen inom planområdet utgörs av områden som redan i dagsläget är ianspråkstagen för motorsportändamål och verksamheter förknippade med detta. I den norra delen av planområdet finns en yngre granplantering och vissa öppna ytor. Planområdet är starkt präglad av den befintliga motorsportverksamheten.

I planområdets sydöstra del finns en yta som enligt Naturvårdsverkets nationella marktäckedata klassats som åkermark. Den nationella marktäckedatan är en heltäckande kartering av Sverige (Naturvårdsverket 2018). Denna yta har inte använts för jordbruksändamål på många år, utan har under lång tid använts till parkering. Det finns ett arrenderingsavtal upprättas och marken arrenderas ut med parkering som markanvändning. Genom egenskapsbestämmelse i detaljplanen säkerställs att marken inte får hårdgöras.

Den planerade utvecklingen av området, med stark koppling till den befintliga verksamheten i syfte att nyttja områdets etablerade verksamhet för att utveckla en företagspark med koppling till motorsport och även utveckla den pågående fordonsinriktade utbildningen i området, bedöms medföra goda förutsättningar för teknikutveckling och samarbete.

7.5.2 Miljöeffekter och konsekvenser i nollalternativet

Inga nämnvärda effekter eller konsekvenser bedöms uppkomma i nollalternativet.

Den södra ytan i planområdet har redan sedan tidigare tagits i anspråk för parkeringsändamål och markanvändningen kommer att vara densamma i planförslaget. Därför bedöms inga konsekvenser uppstå med avseende på ianspråktagande av jordbruksmark jämfört med nuläget.

7.5.3 Föreslagna skyddsåtgärder

Inga föreslagna skyddsåtgärder.

7.5.4 Miljöeffekter och konsekvenser i planförslaget

Planförslaget bedöms medföra god markanvändning inom planområdet då det möjliggör vidareutveckling av motorsporten och den teknik som direkt relaterar till den. Planförslaget syftar till att tillvarata möjligheterna att utveckla motorbanan Ring Knutstorp exempelvis vad avser testkörning, körutbildningar och provning av teknik, verka för att utveckla en teknikpark med tillverkning inom det fordonstekniska området, samt att verka för en fortsatt satsning inom utbildningsområdet och skapa förutsättningar för fortsatt gynnsam utveckling vad gäller satsningar kopplade till fordonsindustrin.

Den södra ytan i planområdet har redan sedan tidigare tagits i anspråk för parkeringsändamål och markanvändningen kommer att vara densamma i planförslaget. Därför bedöms inga konsekvenser uppstå med avseende på ianspråktagande av jordbruksmark jämfört med nollalternativet och nuläget.

Sammantaget bedöms detaljplanen medföra positiva miljöeffekter för hushållningen med mark, vatten och den fysiska miljön i övrigt inom planområdet då detaljplanen möjliggör att flera samverkande verksamheter kan lokaliseras på samma plats.

8 Uppfyllelse av miljömål

Av de 16 nationella miljö kvalitetsmålen bedöms planförslaget påverka uppfyllelsen av åtta stycken, se tabell 5. Det finns även regionala miljömål för Skåne, som har tagits fram med utgångspunkt från de nationella miljö kvalitetsmålen (Länsstyrelsen Skåne, 2014). De regionala målen överensstämmer i allt väsentligt med de nationella och särredovisas inte.

Tabell 4. Nationella miljö kvalitetsmål som bedömts vara relevanta för detaljplanen.

Miljö kvalitetsmål	Detaljplanens inverkan på måloppfyllelse
Begränsad klimatpåverkan	Ingen inverkan (se avsnitt 9)
Frisk luft	Ingen inverkan (se avsnitt 7.3.3)
Giftfri miljö	Ingen inverkan (se avsnitt 6.2.4)
Ingen övergödning	Ingen inverkan (se avsnitt 6.2.4)
God bebyggd miljö	Ingen inverkan (se avsnitt 6.1.4 och 7.5.4)
Ett rikt växt- och djurliv	Ingen inverkan (se avsnitt 7.2.4)
Levande sjöar och vattendrag	Ingen inverkan (se avsnitt 7.2.4)
Grundvatten av god kvalitet	Ingen inverkan (se avsnitt 7.2.4)

9 Klimatförändringar

Planförslaget medger att delar av planområdet bebyggs. Inom det område som i planförslaget anvisas för tillkommande byggnader utgörs en del av området av hårdgjord yta och resterande yta av gräs och grusmark eller liknande. Planförslaget medför att den hårdgjorda ytan inom planområdet kan komma att öka jämfört med nollalternativet beroende på vilka ytor som tas i anspråk för byggnation. Det dagvatten som genereras inom det område där byggnation medges kommer att avledas till befintlig dagvattendamm i området, samt planerad damm i nordöstra delen av planområdet. Utloppet från dessa kommer huvudsakligen att avledas mot Snattabäcken. Detta medför att dagvattenflödet från planområdet blir jämnare och även att viss rening av eventuella föroreningar i dagvattnet kan fastläggas i dammar innan det når recipienten Snattabäcken och Vege å.

För att skärma av bulleremissioner mot sydost kommer bolaget att anlägga bullervall i den sydöstra delen av planområdet, vilket har beskrivits i tillståndsansökan och i tillhörande beslut. Det ska dock påpekas att sagda bullervall inte är medgiven ännu. Miljöprocessen för denna bullervall drivs av en annan aktör. För att göra bullervallen så effektiv som möjligt har bolaget ansökt om att överdäcka Vege å sydost om planområdet. Bolaget har i samband med detta låtit undersöka möjligheterna att genomföra åtgärden på ett sätt som kan skapa värden för både naturmiljön i Vege å och angränsande mark samt också minska riskerna för högt vattenstånd och översvämning i planområdet. Detta har uppnåtts genom att anlägga en kulvert i Vege å precis innan planområdet och uppströms denna, omfattande en sträcka om ca 1000 meter, låta ån i delar av denna sträcka återmeandra för att skapa en naturligare åfåra. Området uppströms planområdet fungerar nu som ett stort svämplan. Detta medför att området nedströms, inklusive planområdet, skyddas från översvämningar. Denna åtgärd, tillsammans med den planerade omhändertagandet av dagvatten från de tillkommande hårdgjorda ytorna i planområdet, bedöms medföra minskad risk för översvämningar av planområdet.

I övrigt bedöms förutsebara klimatförändringar inte innebära någon påtaglig inverkan på markanvändningen inom planområdet.

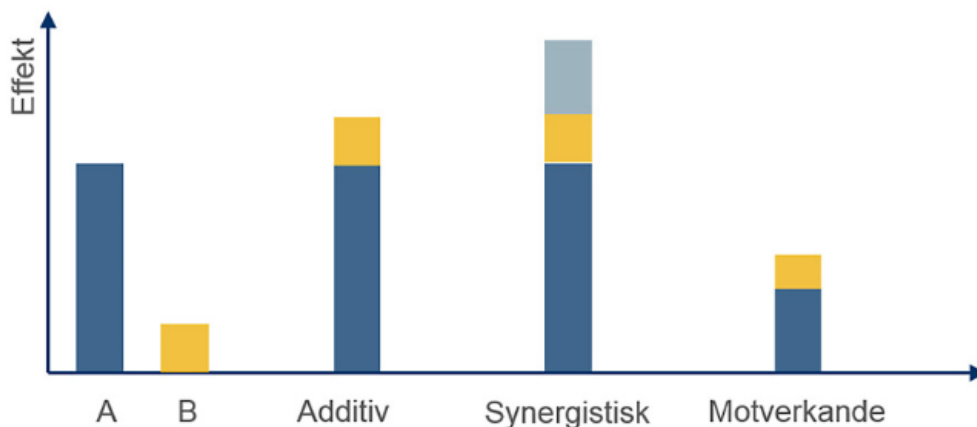
10 Kumulativa effekter

I en strategisk miljöbedömning ska även kumulativa effekter bedömas. Det vill säga hur olika miljöaspekter inom planen tillsammans påverkar området och/eller hur planen med andra pågående eller planerade verksamheter eller åtgärder sammantaget kan påverka området. En åtgärd behöver inte i sig innebära betydande miljöpåverkan men kan tillsammans med till exempel åtgärder som finns med i en annan beslutad detaljplan eller pågående verksamheter/åtgärder som redan bedrivs i närområdet innebära att gränsen för betydande miljöpåverkan överskrids. Det kan också finnas samverkande effekter som, i detta fall, den aktuella planen ger upphov till som behöver redovisas och beaktas i en strategisk miljöbedömning.

Kumulativa effekter kan beskrivas som effekter som samverkar på olika sätt. De kan vara antingen additiva, synergistiska eller motverkande. I bilden nedan beskrivs de olika typerna av kumulativa effekter. Exemplet visas effekt A (blå) och effekt B (gul). I de andra

staplarna visas hur de olika staplarna samverkar additivt, synergistiskt eller motverkar varandra.

Inga kända förändringar finns i närområdet som bör beaktas.



Figur 8. Olika typer av kumulativa effekter. Effekt A och effekt B kan samverka på olika sätt så att den kumulativa effekten blir olika stor. (Bildkälla: Naturvårdsverkets vägledning om Strategiska miljöbedömningar).

11 Sammanfattning av överväganden, valda alternativ med mera

I arbetet med detaljplanen har följande överväganden gjorts;

Svalövs kommun har tillsammans med verksamhetsutövaren diskuterat när den aktuella detaljplanen för området skulle upprättas i relation till tillståndsansökan för miljöfarlig verksamhet som berör befintlig och utbyggd motorbana. I diskussioner med Svalövs kommun har beslutats att återuppta arbetet med detaljplanen efter att ansökan om tillstånd till miljöfarlig verksamhet har lämnats in.

Lokalisering av dagvattendammar i området har diskuterats. I tillståndsansökan för miljöfarlig verksamhet har en lokalisering föreslagits. I föreliggande detaljplan har en ytterligare möjlig lokalisering av dagvattendammar föreslagits. Denna lokalisering bedöms inte stå i strid med den i ansökan om tillstånd för miljöfarlig verksamhet föreslagna lokalisering för dagvattendamm. Samma typer av miljökonsekvenser bedöms uppkomma oavsett vilken lokalisering som slutligen väljs, förutsatt att det utgående vattnet från dammen leds via Snattabäcken och dammen förses med länsar för olja och dimensioneras rätt med hänsyn till den mängd dagvatten som ska avledas via dammen.

En miljökonsekvensbeskrivning till en detaljplan ska även innehålla en redogörelse för eventuella problem i samband med upprättande av dokumentet. Till denna miljökonsekvensbeskrivning har tillståndsansökans miljökonsekvensbeskrivning med kompletteringar utgjort ett viktigt underlag. Denna miljökonsekvensbeskrivning baseras på ett omfattande utredningsarbete och innehåller detaljerade effekter och konsekvenser för

34(37)

MILJÖKONSEKVENSBESKRIVNING
2021-04-08
MILJÖKONSEKVENSBESKRIVNING AVSEENDE DETALJPLAN,
DEL AV KNUTSTORP 10:6, FÖR MOTORBANA M M, SVALÖVS
KOMMUN, KÅGERÖD

miljön, bland annat med avseende på buller, utsläpp till vatten och natur och kulturmiljö. I samband med upprättade av denna handling har samråd genomförts och flera myndigheter, inklusive Länsstyrelsen i Skåne län Svalövs kommun och Söderåsens miljöförbund, har beretts möjlighet att inkomma med synpunkter på handlingarna och krav på kompletteringar.

Att få fram uppgifter till detaljplanens miljökonsekvensbeskrivning har inte inneburit några problem. Miljökonsekvensbeskrivningen har varit en integrerad del i planarbetet.

12 Uppföljning och övervakning av betydande miljöpåverkan

Under förutsättning att relevanta och redovisade skyddsåtgärder vidtas bedöms inte detaljplanen ge upphov till någon betydande miljöpåverkan. Någon särskild uppföljning och övervakning av miljöpåverkan bedöms därför inte vara motiverad.

Motorbanan Ring Knutstorp har erhållit tillstånd att bedriva befintlig verksamhet och utbyggnad av banan, som sagts ovan är delar av villkoren överklagade. Uppföljning av verksamhetens miljö tillstånd kommer att göras inom ramen för egenkontroll och efterlevnad av meddelade villkor. I dessa åtaganden ingår bland annat kontroll av bullernivåer och utsläpp till vatten.

Anmälan eller tillstånd enligt miljöbalken kan komma att krävas för någon eller några av de tillkommande verksamheterna som detaljplanen medger. Övervakning av miljöpåverkan kommer då att ske i enlighet med försiktighetsåtgärder eller villkor meddelade för dessa verksamheter. Tillsyn kommer att utövas i enlighet med gällande regelverk.

13 Samlad bedömning

Under förutsättning att rekommenderade skadeförebyggande åtgärder genomförs bedöms planförslaget inte få några nämnvärda konsekvenser på miljöaspekterna buller, utsläpp till vatten, kulturmiljö och landskapsbild, utsläpp till luft samt rekreation och friluftsliv. Avseende hushållning av mark, vatten och den fysiska miljön i övrigt bedöms planförslaget medföra positiva konsekvenser då detaljplanen möjliggör att flera samverkande verksamheter kan lokaliseras på samma plats.

Naturmiljön bedöms påverkas, såtillvida att vissa träd i befintlig allé tas bort, likt nollalternativet. Dispens har beviljats av Länsstyrelsen för att ta ner träden och kompensande åtgärder kommer att utföras. Bedömningen är att planförslaget inte medför risk för påtaglig skada på riksintresset för naturvård och att inga nämnvärda konsekvenser uppstår i nollalternativet eller i planalternativet.

Nollalternativet bedöms inte ge upphov till några nämnvärda konsekvenser för någon av miljöaspekterna.

Bedömningskala:
Stora positiva konsekvenser
Positiva konsekvenser
Inga nämnvärda konsekvenser
Negativa konsekvenser
Stora negativa konsekvenser

Miljöaspekt	Detaljplan (med skade-förebyggande åtgärder)	Nollalternativ
Buller		
Utsläpp till vatten		
Kulturmiljö och landskapsbild		
Naturmiljö		
Utsläpp till luft		
Rekreation och friluftsliv		
Hushållning av mark, vatten och den fysiska miljön i övrigt		

14 Referenser

- Länsstyrelsen, 2021. Kulturmiljöprogram Axelvold-Knutstorp. Webplats: <https://www.lansstyrelsen.se/skane/besoksmal/kulturmiljoprogram/omraden/axelvold---knutstorp.html>. Hämtad 2021-02-26.
- Länsstyrelsen i Skåne län, Anmälan om vattenverksamhet och beslut om dispens från strandskyddsbestämmelserna för grävning i vattendrag samt anläggande av trumma på Knutstorp 10:6 i Svalövs kommun, 2017-05-19.
- Länsstyrelsen i Skåne län, 2005-12-16. Bevarandeplan för Natura 2000- område Söderåsen, 511-21666-05 1276-201
- Länsstyrelsen i Skåne län, Skånes miljömål. 2014
- Naturcentrum, Naturvårdsutlåtande: Ekar vid Ring Knutstorp, Svalövs kommun. 2016-06-17.
- NSVA, Dagvattenpolicy Svalöv. 2013
- Skånes Luftvårdsförbund och Malmö stad, Emissioner och luftkvalitet i Skånes kommuner, 2009
- Svalövs kommun, Översiktsplan 2021 med utblick mot 2040, Granskningshandling 2020-12-17
- Svalövs kommun, Avsiktsförklaring, 2018-03-21
- Svalövs kommun 2017. Naturen i Svalövs kommun. Naturvårdsprogram del 1
- Svensk Bilsport, Gemensamma regler, Racing, G utgåva 2016/2
- Sweco 2021, Trafikprognos, daterad 2021-03-25
- Sweco Civil AB, Markteknisk undersökningsrapport, Geoteknik (MUR/GEO), daterad 2016-06-17
- Sweco Civil AB, Projekterings PM Geoteknik, daterad 2016-06-17
- Sweco Environment AB, kompletterande bullerutredning 2019.
- Trafikverket TDOK 2014:1021
- Övriga referenser;*
- Riksantikvarieämbetet, Anna Lena Olsson, pers. komm., 2016-07-08
- <http://www.soderasensmiljoforbund.se/Luftvaard.html>
- <http://www.lansstyrelsen.se/skane/Sv/samhallsplanering-och-kulturmiljo/landskapsvard/kulturmiljoprogram/sarskilt-vardefulla-kulturmiljoer-i-skane/svalov/Pages/Axelvold-Knutstorp.aspx>